

**L'EFECTE ES NOTA A  
TOTES LES FASES DE LA  
CADENA ALIMENTÀRIA**

Abel Mariné

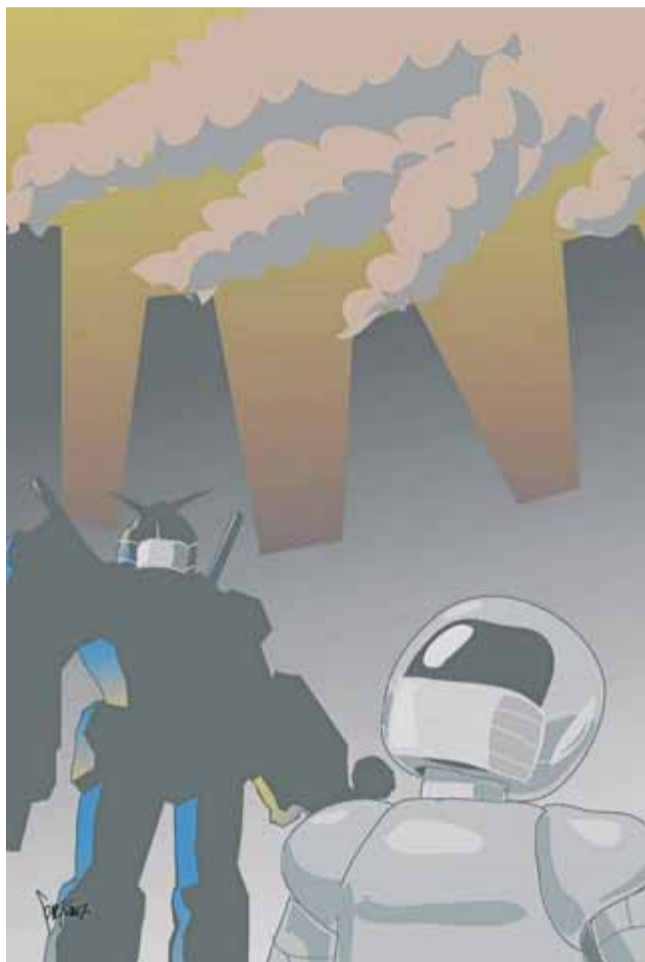


Professor emèrit de  
nutrició i bromatologia.  
Facultat de Farmàcia.  
Campus de l'Alimentació. UB

# Canvi climàtic i alimentació

La recent conferència cimera sobre el canvi climàtic de París ha tingut un obvi ressò per la transcendència del fet evident que hi ha un escalfament global del nostre planeta, que ja està tenint conseqüències negatives de molts tipus, que poden empitjorar si no s'actua en conseqüència. El final de la conferència ha estat relativament esperançador, però caldrà estar a l'aguait del grau d'acompliment dels compromisos adquirits pels governs, per pal·liar els efectes de l'augment de les temperatures, de la terra, del mar i de l'aire. El gran objectiu és promoure canvis en les maneres com el món treballa, es desplaça i viatja (persones i mercaderies), viu i menja.

**UNA GRAN QÜESTIÓ** prèvia és fins a quin punt el canvi climàtic és degut a l'activitat humana o respon a causes alienes que afecten el nostre planeta. En temps històrics, quan la població era molt menor a l'actual i les activitats humanes de tot tipus eren molt més minses i amb poca repercussió sobre el medi ambient, ja es van registrar temperatures anormalment altes o baixes. Ara, però, sembla clar que l'empremta humana amb efectes negatius sobre l'entorn és un factor determinant d'aquest canvi. Així ho han posat recentment de manifest tres experts de la Universitat de Barcelona, Ileana Bladé, Carme Llasat i Javier Martín Vide, que constaten que l'increment de la temperatura mitjana del planeta en les darreres dècades és conseqüència de l'augment de gasos d'efecte hivernacle a l'atmosfera, i que aquest augment és, alhora, conse-



SHOZO SOMEKAWA

qüència de l'activitat antropogènica. De fet, com recorda la revista *Science* aquest desembre, els impactes de l'activitat humana sobre els ecosistemes van començar fa mil·lennis, quan els nostres avantpassats van començar a cultivar plantes i a desplaçar-se,

**L'escalfament global té moltes repercussions negatives sobre la producció i la qualitat dels aliments**

és a dir, a "civilitzar-se", però des de fa uns 150 anys hem iniciat un nou període geològic, que podem designar com "antropocè", en què l'afectació sobre el nostre planeta està esdevenint insostenible. Davant d'això és responsabilitat de tots afrontar-ho tractant d'aturar els efectes negatius però, també, adaptant-nos-hi.

**L'ESCALFAMENT GLOBAL** té moltes repercussions negatives sobre la producció i la qualitat dels aliments, que se sintetitzen en l'evidència que com més escalfament global, més risc de fam. Les conseqüències negatives afecten totes les fases de la cadena alimentària. Alguns fets ja observats són ben il·lustratius. Les temperatures més altes promouen el creixement i la difusió de microorganismes vehiculats pels aliments –com les *Salmonellas*–, de fongs tòxics contaminants dels aliments, o d'insectes o rosegadors (rates) que trameten malalties humanes o plagues que afecten els cultius. L'increment de la temperatura del mar fa que el risc de toxines en el marisc augmenti o que baixi la població de peixos dels mars del nord, com el llenguado. Per altra banda, la contaminació de l'aire redueix el rendiment dels cultius, i l'increment de diòxid de carboni, fruit de totes les combustions, és a dir, de moltes fonts d'energia, afecta negativament el valor nutritiu de la majoria de cereals i llegums (blat, arròs, soja), com van publicar a *Nature* Myers i col·laboradors l'any 2014. Concretament van observar que les collites eren més pobres en ferro i zinc, dos minerals dels quals ja sol haver-hi força dèficits. Curiosament, aquests dèficits no es donen en la melca (cereal força cultivat a Àsia i Àfrica) i el blat de moro. Les dades són complexes i cal analitzar-les amb cura però la tendència és indubtablement negativa si el canvi climàtic progressa.

**LA INDÚSTRIA ALIMENTÀRIA** és conscient del problema i les grans multinacionals també s'han compromès a produir més amb menys despesa energètica, perquè el problema afecta els governs, la societat i el món dels negocis. Tots en som responsables, cadascú en el seu entorn.

**De set en set**

Josep Maria Casasús



## Nadal poruc

No és nou d'ara cercar eufemismes per evitar dir-ne Nadal al dia d'avui. L'esnobisme d'esquerra torna a menysprear aquest nom, molt més breu, clar i popular que no pas la locució pedant, forçada i elitista *solstici d'hivern*. Nadal és un mot senzill, autèntic i universal, arrelat arreu del món. Entre la gent humil de l'Amèrica pobra aquesta festa religiosa renova l'esperança d'una justícia social amb dignitat moral que els missioners de la teologia de l'alliberament i els activistes d'Esquerra Cristiana practiquen amb el seu exemple combatiu. No són respectats ni per l'esquerra casposa ni per la dreta egoista. Celebren el sentit original del Nadal de manera clandestina, revolucionària en entorns dominats pel consumisme capitalista i el lleure hedonista, motivacions alienes a tota experiència espiritual solidària.

També molts vivien un Nadal secret, poruc, en la Catalunya iconoclasta del 1936. No fou fins a la darreria del 38, quan el govern basc, democratacristià, s'establí a Barcelona, que sortiren a la premsa tímides referències nadalenes. Luis Marsillach, a *La Vanguardia* del 6 de gener del 39, en un article dedicat al seu fill Adolfo (futur home de teatre), va gosar posar en el títol *Día de Reyes*, festa que el fanatisme laic havia substituït per una *Semana de la Infancia*. Quinze dies abans, el setmanari *En Patufet* anuncià que el poder ja tolerava *Els Pastorets*. El poeta republicà Ventura Gasol s'havia refugiat a França, amenaçat per catòlic, tot i que el seu *Nadal dels minaires* culminava amb uns versos revolucionaris: "Ja pujarem la nit tants cops promesa: / cada palau serà una pira encesa / i cada estel un degotís de sang."

El franquisme també va desnaturalitzar el Nadal, llevant-li tot signe de compromís social. Aquells Nadals porucs ja no els va viure Joan Salvat-Papasseit, el poeta obrer que va morir jove. Els últims versos del seu *Nadal* acaben amb un Jesús que plora en veure que "posats a taula oblidarem els pobres / –i tan pobres com som–". Aquests poetes, rebels perquè eren creients, no canviarien el Nadal radical per un cursi *solstici d'hivern*.

**EN SÍSF**



Jordi Soler

