

Jaume Pla, gravador i artista del llibre

L'any 2014 s'ha escaigut el centenari del naixement de Jaume Pla, que, a la història de l'art contemporani, sobresurt com a gravador i com a artista del llibre. També destaca com a dibuixant i com a pintor, a més de com a escriptor

Jaume Pla,
autoretrat de l'artista
a la punta seca fet el
1982

Jaume Pla Pallejà va néixer a Rubí, el 14 d'abril del 1914; el seu pare, porter de la fàbrica de can Rosés, morí quan ell tenia onze anys. Els mestres de l'escola primària, especialment Martí Taulé Pruneda, copsaren la seva predisposició pel dibuix i per l'expressió escrita, i l'orientaren cap a l'ofici de pintor industrial, on podria desenvolupar les qualitats innates. Als catorze anys, començà a treballar, a Rubí i després a Terrassa, on conegué els Amics de les Arts i alguns artistes. Pla valorà sempre la confiança rebuda, durant l'adolescència, d'algunes persones de Rubí, especialment del mestre esmentat, que marcaren la seva trajectòria futura.

Al juliol del 1936, anà voluntari des de Rubí al front d'Aragó. El gener del 1939 entrà a França i fou internat al camp de Saint Cyprien; en sortí al març, gràcies a una família de Perpinyà. El novembre del 1939 tornà a Barcelona; visqué uns anys a la clandestinitat, amb una identitat falsa. El 14 d'abril del 1940 es casà amb Norma Bacin.

El març del 1944, ja decidit a ser artista, conegué Ramon de Capmany, als tallers de Montaner i Simón, on dirigia i il·lustrava amb aiguaforts la col·lecció de llibres de bibliòfil Hora LUEN. Capmany li permeté de freqüentar el taller, on pogué observar el seu treball. Admirat, va voler provar de fer el mateix: gravar unes planxes. Fou autodidacte en l'aprenentatge. El 1945 va fer un llibre il·lustrat amb aiguaforts, *Les coses benignes*, de Joaquim Ruyra, publicat per ell mateix, amb la data falsa del 1935, amb el peu editorial de La Rosa Vera, nom sota el qual Pla edità llibres de bibliòfil, concebuts i il·lustrats per ell. S'hi publicaren *Vint tannkas*, de Carles Riba (1945); *Tristeta*, d'Emili Vilanova (1947), i *La malves-*



tat d'Oriana, de Josep Carner (1948). Entre el 1945 i el 1948, Jaume Pla hi realitzà un esforç dur amb un rendiment econòmic escàs i insegur. Alhora, es dedicà a treballs esporàdics, preferentment en un vessant artístic, i progressà amb tenacitat com a gravador i com a dibuixant i pintor, amb l'afany de trobar-hi una sortida acceptable. Després d'altres intents no reeixits, el 1949 s'inicià la *Col·lecció de gravats contemporanis* de La Rosa Vera, formada per conjunts de plecs de quatre pàgines, que es venien per subscripció. Se'n tiraven 50 exemplars. Cada un contenia un gravat i un text literari, firmats per llurs autors, seleccionats entre artistes i literats destacats. El gravat ocupava el lloc preferent, i el text literari n'era una glossa, escrita amb posterioritat, invertint

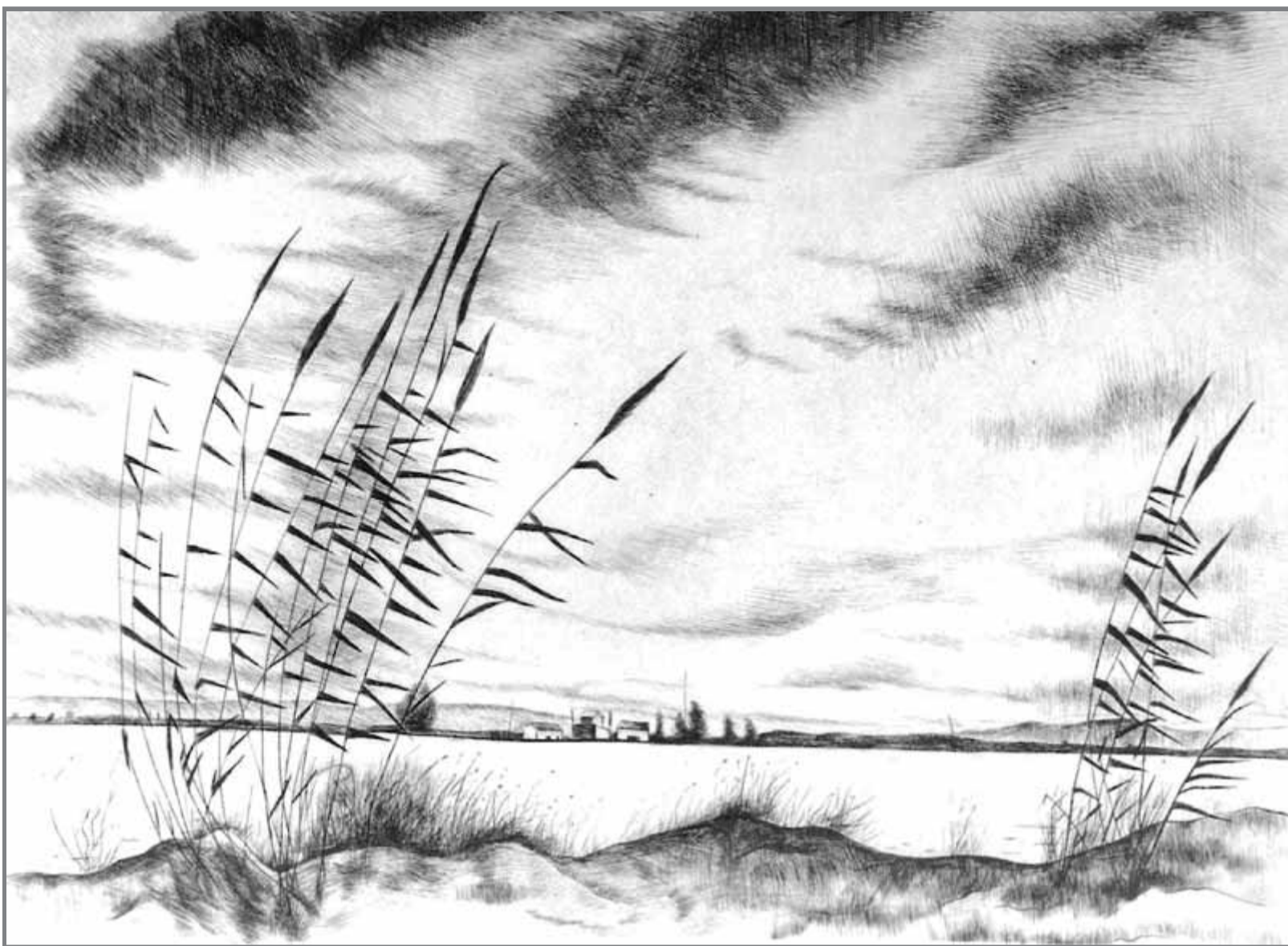
l'ordre habitual. La iniciativa, ben singular, fou possible amb el suport econòmic i emprenedor de Víctor M. d'Imbert. *La col·lecció de gravats contemporanis*, completada el 1951, consta de 48 plecs, que es distribuïen amb regularitat entre els subscriptors.

A la vista de l'acollida aconseguida, s'inicià una altra sèrie, amb el títol genèric d'*Els gravadors de la Rosa Vera*, amb els plecs de gravat i text, agrupats per temes amb dotze plecs: *Dotze nus*, *Dotze paisatges urbans de Barcelona*, *Els mesos de l'any*, *Dotze natures mortes* i *Dotze temes de circ*. Es publicaren entre el 1953 i el 1957, amb un tiratge de 75 exemplars. El 1955 s'inicià la sèrie *Los artistas grabadores*, en llengua castellana. Fou possible gràcies als galeristes de Madrid Juana Mordó –que s'ocupà de la selecció dels artistes i literats– i el terrassenc Aureli Biosca Torres, amic de joventut de Jaume Pla. Al mateix temps La Rosa Vera publicà les monografies d'artistes, amb el títol de *12 gravats i un autoretrat*, originals de l'artista titular del lli-

bre, *il·lustrats* amb uns poemes i una introducció. Es publicaren les d'Emili Grau Sala (1958) i de Josep Granyer (1962). També publicà *Castilla*, 18 gravats de Pla amb textos de Miguel Delibes.

El 1958 s'inicià el projecte de *Gravure et poésie de ce temps*, amb dotze gravadors i literats d'àmbit internacional i els textos escrits en francès. El pròleg, de Jean Cassou, i els tres primers plecs (amb gravats de Jacques Villon, Michel Ciry i Yves Brayer) estaven enllestits, però no s'arribaren a distribuir, a conseqüència de la interrupció dels projectes editorials en curs.

Pla arribà a conèixer totes les tècniques calogràfiques, i poc o molt les arribà a practicar. S'inicià per l'aiguafort i la punta seca. Cap al



'Canyes a l'Albufera', obra feta amb la tècnica del burí el 1987

1950 descobrí el gravat al burí, poc habitual, però fou el que conreà amb més originalitat i el que més el caracteritza. No només sabé manejar les eines, sinó que penetrà en les interioritats del procés: el material i la preparació de les eines, el tractament de les planxes i el procés d'estampació amb les diverses fases i elements, paper, tintes, tòrcul, pressions... A més, Pla conreà la xilografia i la litografia, amb un domini tècnic notable, encara que les emprà amb menys freqüència.

Jaume Pla va fer una veritable obra de proselitisme del gravat, en invitar alguns pintors reconeguts a participar en les col·leccions de La Rosa Vera. Alguns ja eren gravadors amb experiència (Joaquim Sunyer, Josep Obiols, Pau Roig, Josep Amat, entre d'altres), però la majoria no havien vist mai un gravat ni tractat mai una planxa de coure. Pla els donà les primeres nocions i els orientà per enfrontar-se amb una planxa, i ho féu cap a la tècnica en què cada un s'hi podia aproximar més, d'acord amb el seu estil. Per estimular els artistes més joves, des del 1950, promogué un concurs anual de gravat. Les obres premiades eren publicades en les col·leccions per La Rosa Vera.

El 1956, Gustau Gili edità *Técnicas del grabado calcográfico y su estampación*, llibre escrit per Jaume Pla que ha esdevingut un clàssic en la matèria, ha servit per iniciar molts artistes en el gravat i per introduir en la tècnica i estètica aquells que en volen tenir coneixement. Pla tracta també d'aspectes bàsics sobre la funció del gravat en la re-

presentació d'imatges i en la il·lustració de llibres.

S'esforçà també a donar a conèixer les edicions de La Rosa Vera fora del nostre país, començant per França, on hi ha una tradició arrelada d'edicions de bibliòfil i d'associacions d'amants del llibre i del gravat. El 1957 foren exhibides en museus de set ciutats franceses; el 1958, al Brasil, a Utrecht i a la Biblioteca Nacional de Madrid. El 1959, el periple culminà al Musée Galliera de París, i la col·lecció de gravats contemporanis fou adquirida per la Biblioteca Nacional de França.

Cela, gràcies a Pla, descobrí les edicions de bibliòfil

Els projectes en curs de La Rosa Vera quedaren interromputs cap al 1960, a causa de la tràgica mort en accident de l'esposa de Jaume Pla el juny de 1959, de l'estat de salut de Víctor M. d'Imbert, i també perquè Pla havia iniciat una relació professional amb Camilo José Cela, que l'absorbirà durant uns anys.

Jaume Pla considerà de manera espontània que el *Viaje a la Alcarria*, de Cela, era una obra idònia per a una edició de bibliòfil i començà a fer-ne un projecte. Un cop sedimentat, el mostrà a Cela, alhora que li proposà d'editar-lo com ell pensava. L'escriptor, escèptic i dis-

tant al principi, l'acol·lí aviat amb entusiasme i proposà assumir ell mateix l'edició dins de les Ediciones de Papeles de Son Armadans, en una col·lecció que creà *ad hoc*, sota la direcció de Jaume Pla. Cela seguí el procés de l'edició amb rigor, advertint tots els problemes que anava veient. Per a les il·lustracions del *Viaje a la Alcarria*, Pla executà 13 gravats al burí, complementats amb 21 xilografies. El llibre es publicà el 1958, imprès al taller de SADAG, a Barcelona; fou el primer de Cela editat amb la col·laboració de Jaume Pla.

Cela, gràcies a Pla, descobrí les edicions de bibliòfil, i potser fins i tot les il·lustrades. Animat per l'èxit, volgué repetir l'experiència. Per això, creà tres o quatre col·leccions de bibliòfil a les Ediciones de Papeles de Son Armadans i a Alfaguara, que foren dirigides per Jaume Pla. S'hi publicaren obres de Cela, les primeres il·lustrades per Pla, i després per Rafael Zabaleta, Eduardo Vicente, Lorenzo Goñi i altres artistes fins arribar a Picasso, que il·lustrà tres textos. Més de vint llibres, impulsats per Cela i dirigits per Pla, foren impresos a Barcelona per SADAG. Un cas singular és l'edició de *La familia de Pascual Duarte* (1964), on les il·lustracions estan formades per l'estampació de trossos de fusta, de la duresa i consistència adequada, no gravats però sí triats per Jaume Pla, entre deixalles de formes rares i curioses (com ara fragments de travesses del ferrocarril, de branques d'arbres vells, de restes d'objectes diversos). Una altra edició notable fou la de *Viaje al Pirineo de Lérida*, de Cela, en dos volums (1965-1966), il·lustrat amb 64 litografies de Pla.

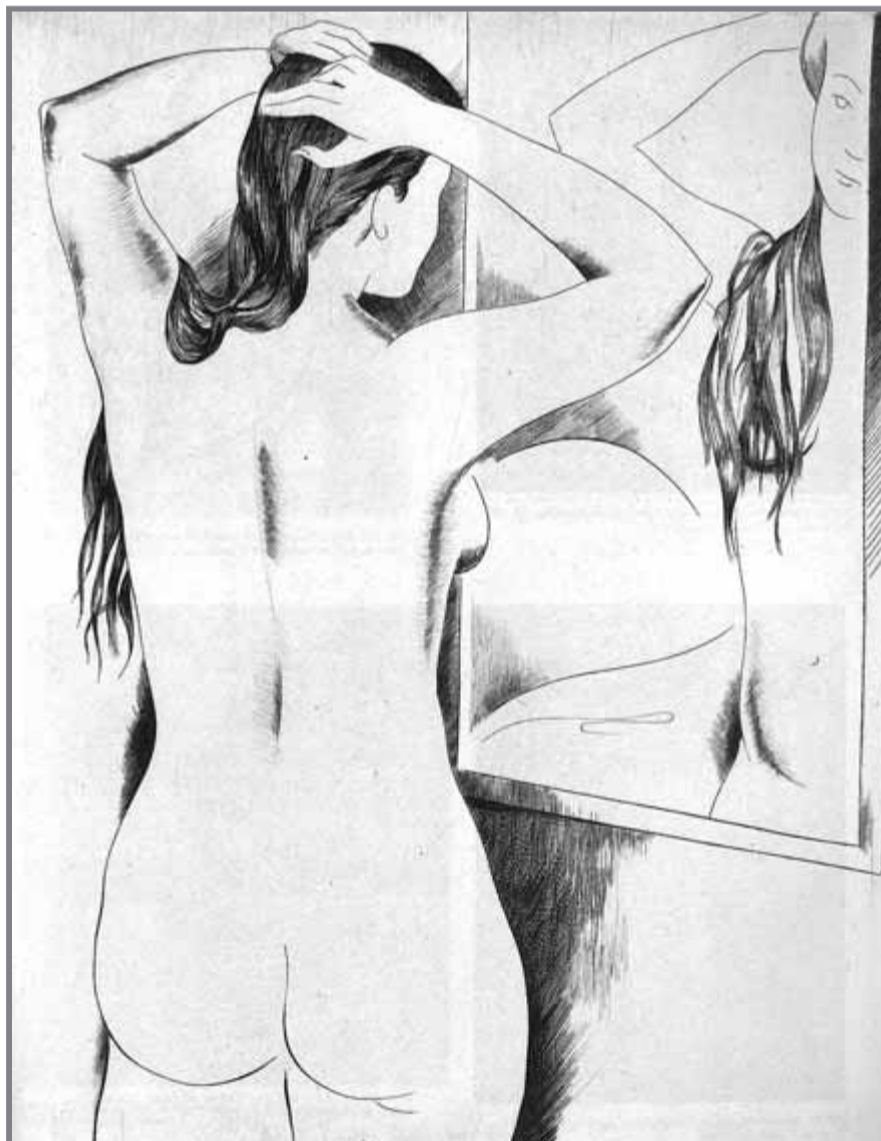
Pla i Cela, amb temperaments forts i bastant diferents, coincidien del tot en un punt: la necessitat d'aconseguir "obres ben fetes". A partir del 1976, la col·laboració, que havia arribat al punt culminant, es pot donar per acabada. La preparació i l'execució de les edicions originà una correspondència regular i intensa entre Cela i Pla, de més de 700 cartes.

En el declivi de la relació, Pla repregué les edicions de La Rosa Vera. El 1970 publicà *L'Albufera de València*, 17 gravats de Jaume Pla amb textos de Joan Fuster. El mateix any inicià *Les comarques del Principat*, amb 38 plecs, corresponents a les comarques segons la divisió territorial del 1932, cada un dels quals conté un comentari literari de Josep Maria Espinàs i un gravat de Jaume Pla, que emprà tècniques diverses, amb predomini de l'aiguafort, la punta seca i el burí; s'acabà el 1975. Cap al 1976, publicà els plecs que faltaven per completar les sèries interrompudes (*Los artistas grabadores* i *Dotze temes de circ*). La sèrie *Gravure et poésie de ce temps*, quedà suspesa definitivament per la dificultat afegida que suposava dirigir el projecte i distribuir el producte sense poder comptar amb una estructura permanent a França. En canvi, Pla projectà la monografia dedicada a ell mateix, en la sèrie *12 gravats i un autoretrat* (1982). Les glosses literàries són del poeta Joan Teixidor i la introducció me l'encarregà a mi mateix, que vaig escriure el text *Jaume Pla, una trajectòria artística*. Em mostrà una confiança que m'honorà. Passats trenta anys, comprovo que el text era millorable i que, malgrat ser el més extens publicat sobre Jaume Pla, no foren tractades ni tan sols al·ludides diverses facetes destacables. Amb aquest volum, les edicions de La Rosa Vera quedaren closes definitivament.

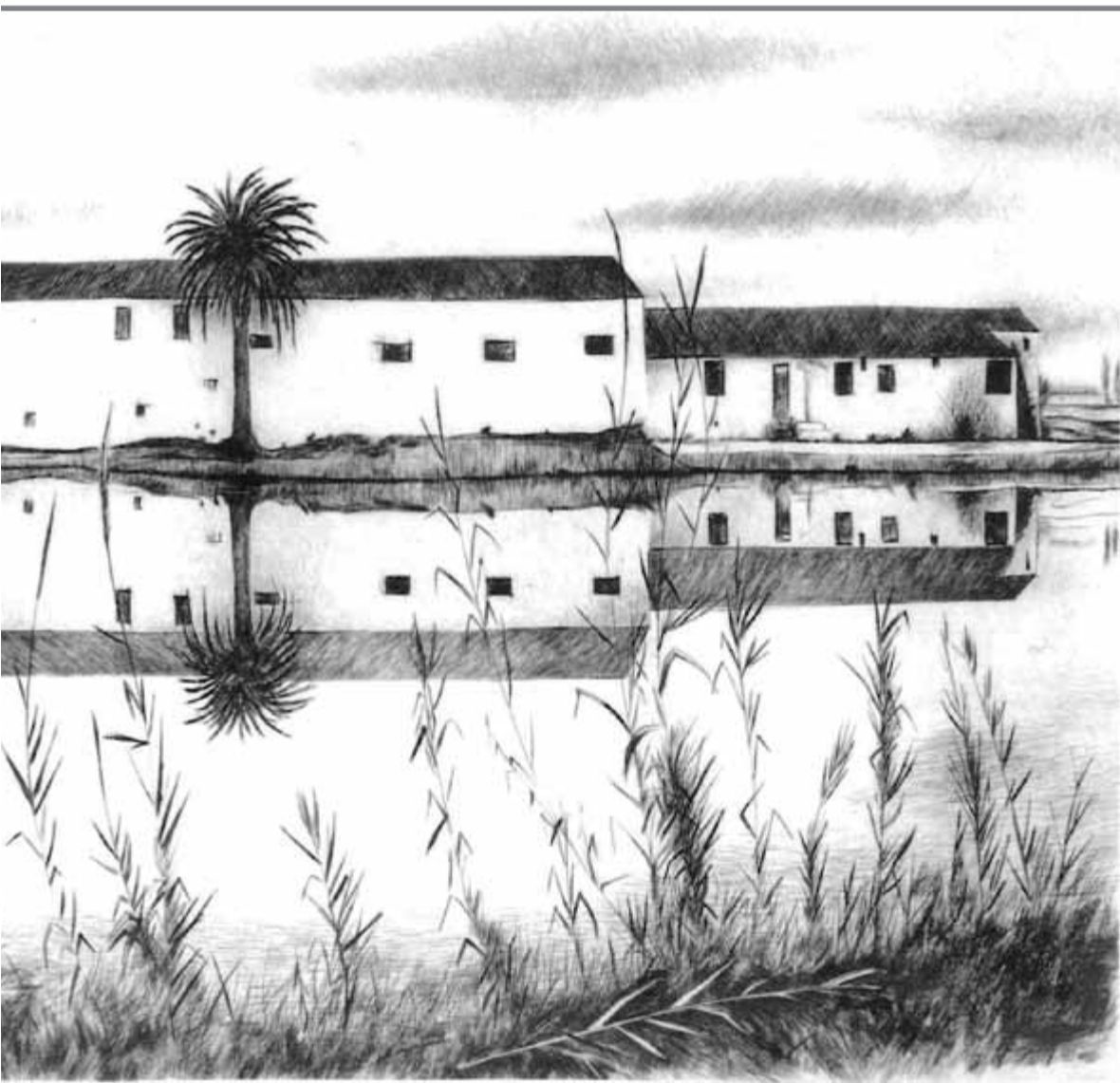
Pla dirigí també edicions de bibliòfil per a d'altres grups editorials (com ara Nauta, Teide i algun altre), il·lustrades per ell i per altres. En les col·leccions de La Rosa Vera publicà 156 gravats d'ell i 200 d'un centenar d'artistes. En llibres d'altres editorials, en publicà 43 de propis i un centenar d'altres artistes, sense comptar 129 litografies i nombroses xilografies.

Estampes amb tiratge limitat

A més dels dedicats a il·lustració de textos literaris, durant tota la vida Jaume Pla realitzà un nombre molt elevat de gravats d'inspiració lliure, del tipus anomenat estampes, que tenen la consideració d'obres d'art, amb un tiratge limitat; cada prova va numerada i signada per l'artista. De les estampes de Pla no se n'ha fet un inventari, però el seu nombre supera el 500. En general, s'inspirà en el paisatge, que Pla observava amb ulls de gravador i amb l'atenció enfocada a aquells indrets que, per la geometria de les superfícies i de les línies, per la tipologia i la disposició dels arbres –tema primordial dels seus gravats– i dels elements afegits, permeten extreure'n una obra amb harmonia de línies, de superfícies, de volums, d'intensitats de blanc i negre, per mitjà del burí o de la punta seca. La majoria foren realitzats durant els viatges o les estades en indrets determinats: Anjou, l'Albufera de València, els camps de Castella, Altafulla i Torredembarra, Tossa, les ciutats de



'Cases a la platja', obra feta a Altafulla amb la tècnica del gravat al burí el 1950. A la dreta, 'Tossa. Església', feta amb la tècnica de la punta seca el 1950.



Barcelona i Madrid, Venècia, l'Empordà, les comarques de Catalunya mentre preparava el llibre esmentat, entre d'altres. Realitzà gravats sobre natura morta i sobre la figura humana, i més en concret sobre el nu femení. Una faceta arriscada és el retrat; en realitzà un bon nombre, sovint directament sobre la planxa, sense un dibuix previ; aconseguí la semblança del retratat, molt difícil amb gravat, amb l'afegit que un error en l'execució no es pot rectificar

Jaume Pla és alhora un pintor i un dibuixant notable. Les exposicions de dibuix i de pintura s'iniciaren el 1932. Després dels anys al front i a l'exili, des de 1944 va fer diverses exposicions a Barcelona i en altres ciutats. La seva pintura és simple, suau, inspirada en paisatges i objectes de la naturalesa. A partir del 1949 es dedicà gairebé exclusivament al gravat; li quedava poc temps per compartir les dues activitats. El 1971 reprenqué la pintura i realitzà una obra considerable, que mostrà en diverses exposicions.

Jaume Pla treballà fins que la capacitat física li permeté. Cap al 1977, la salut i la vista l'obligaren a passar per la sala d'operacions diverses vegades i a abandonar l'activitat artística. Afortunadament es va refer i la pogué recuperar alguns anys; després, la retirada fou definitiva. L'últim gravat és del 1991. Després es manifestà com a escriptor, en diversos llibres i articles, escrits en una prosa ri-

Jaume Pla va ser una figura preclara de l'art del gravat

ca, directa i aguda. Dos llibres tracten de la memòria personal (*Memòria escrita*, 1991) i d'artistes que conegué (*Famosos i oblidats*, 1989). L'octubre del 1995 guanyà el premi Sant Joan de literatura catalana, amb *De l'art i de l'artista*, publicat el 1996, quan ell ja havia mort. Del 1988 al 1994 col·laborà a la *Revista de Catalunya* amb articles dedicats a artistes coetanis, dels quals analitza l'obra, cosa que havia fet també en pròlegs d'obres il·lustrades. Aquests treballs tenen un valor notable per al coneixement del seu autor, ja que són un exponent de l'actitud de fidelitat a una estètica. Jaume Pla morí a Barcelona el 7 de desembre del 1995.

Durant l'any 1914, en commemoració del centenari del naixement, s'han celebrat diversos actes: exposicions en localitats on tingué vinculació, una sobre el gravat a Palau Antiguitats de Barcelona, i una altra al Centre d'Études Catalanes de París, taules rodones, com a complement de les exposicions o en institucions barcelonines de les quals formà part. Tot això ha contribuït sens dubte a fer viu el record de la figura de l'artista, però lamentablement ha tingut un abast limitat i no ha estat possible realitzar una exposició sobre el conjunt de la seva obra en una institució pública, tal com mereix Jaume Pla com a figura preclara de l'art del gravat. *

'Nu del mirall', obra feta el 1955 amb la tècnica del burí. També a sota i a la dreta, 'La palmera del Delta', burí i aiguafort del 1991 que va ser el darrer gravat executat per Jaume Pla