

Homar, el llop

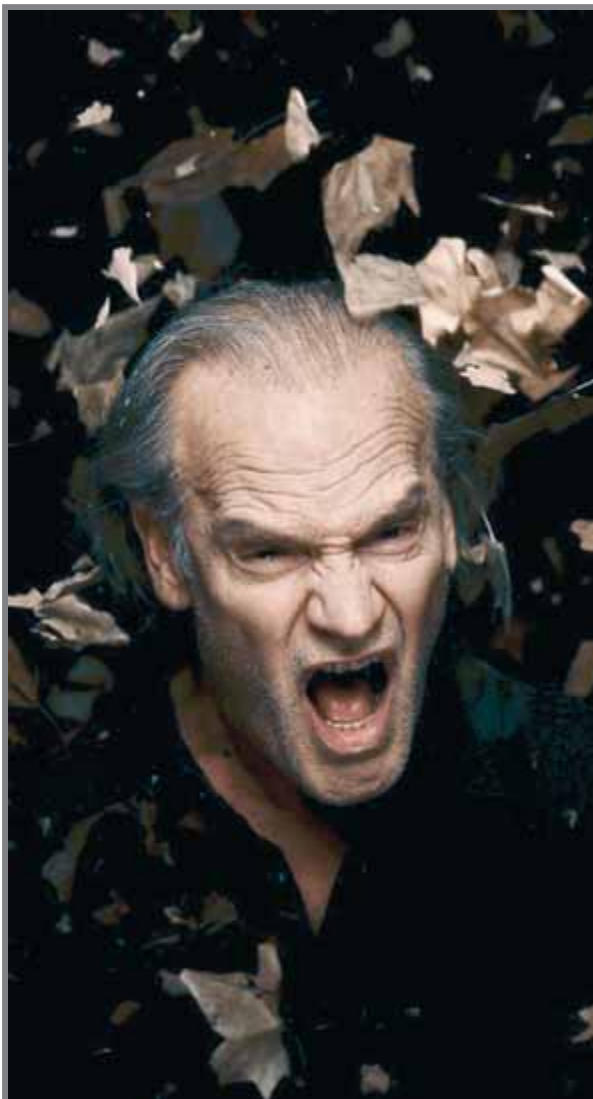
Lluís Homar és una bèstia escènica. El treball que fa a *Terra baixa* es mereix tota l'atenció del món teatral. Perquè, ell sol (amb una intel·ligent dramaturgia de Pau Miró), és capaç de fer tots els papers de l'auca, sense haver de recórrer als recursos de vestuari per saber qui és el que parla. L'actor, que va estrenar aquest muntatge al Temporada Alta i que va voler programar-lo al Teatre Borràs, per fer-lo el màxim d'accessible a tothom, torna aquestes setmanes al teatre de plaça Urquinaona. També serà, de nou, al Temporada Alta.

La relació que l'actor (històric del Teatre Lliure) té amb aquest clàssic d'Àngel Guimerà es remunta a quasi tota la seva carrera artística. Ell sempre ha estat el Manelic, aquell pastor bon jan, un punt taujà, que el fan casar amb una noia turmentada i desitjada com és Marta com a tapadora perquè Sebastià, l'amo, pugui seguir abusant-ne. A *Terra baixa*, el contrast entre el cel i l'infern, entre l'honestat i l'amor pur i la brutalitat, hi són constants. Aparentment, a dalt de les muntanyes hi deu regnar la bestialitat i, a la plana, la civilitat. Però tot és una hipocresia. Perquè en Manelic és tot tendresa

fins que es contamina de la maldat i s'hi rebel·la. Sebastià, tot formal (amb la conxorxa d'alguns menestrals), vol seguir gaudint d'una posició de poder i, a més, guanyar-se una dona que el salvi de la ruïna. Tot i que, inicialment, la masia i el molí puguin semblar refugis per a Marta, durant la peça s'anirà descobrint que la veritable pau i alegria es respira enmig dels boscos. Com el bosc d'Arden de Shakespeare, Guimerà troba en la selva el cor pur i la possibilitat de viure sense angoixa ni falsedats.

Miró i Homar van anar desgranant l'obra durant mesos, eliminant allò que no respongués al rovell de l'obra. Per això, desapareixen les escenes dels Per-

digons. Només se salva la Nuri, que és la mirada necessària per fer entendre el drama d'una dona des de la ingenuïtat d'una jove, encara tan tendra com el mateix Manelic. Homar interpreta tots els papers, es posa a la pell de cadascun d'ells i demostra que, en realitat, tota persona és una suma de bones i males intencions. Que la humanitat és com-



LA PERLA ES DESVETLLA
Perla29

L'equip de La Perla29 presenta la seva temporada en una petita celebració a la Biblioteca de Catalunya. a més d'explicar les estrenes i produccions en gira arreu, també es podrà gaudir d'un petit tast del muntatge *Al nostre gust*.

Lloc i hora: Biblioteca de Catalunya, dilluns a les 19.45 hores.

Cel i terra.
Lluís Homar en una imatge promocional del muntatge
COMEDIA

creació en un espai idoni, a jutjar pel divertit vídeo viral de campanya del TNT: un lluç espetega al rostre d'un espectador passiu i li fa caure les ulleres. El TNT busca el no-espectador: Aquell que és capaç de reaccionar i d'implicar-se en una acció artística al carrer. El TNT reivindica un Pla Integral per a aquests artistes que tenen més recorregut fora de casa, per la migradesa de teatres interessats a programar-los. Per això, són vitals les coproduccions que signa el TNT, com a còmplice imprescindible de la nova escena, tant a Catalunya com a l'Estat espanyol. L'eclecticisme és la seva bandera però cal pensar que tots s'interessen per l'avui i la gent d'ara. *

blement, Cor de Teatre aguantava millor la peripècia puntual en cada cançó que no aquesta història que obliga a tenir més matisos en l'escena sobre un mateix recurs. Cor de Teatre, a més, ha tingut una notable renovació: pretenen fer un equip molt més estable i professional. Un gest ambiciós que els honora. En aquest sentit, dona molta consistència l'entrada de Maria Santallusia (habitual d'Egos Teatre) al grup, sense arribar a ser-ne protagonista. El cor procura esdevenir una auca de personatges, tot i que principalment siguin persones humanes, de carn i ossos, ben bé tan inestable com els espectadors. *

plexa i ha de conviure la bondat amb la maldat, contínuament.

El treball d'Homar, nominat com a millor intèrpret als recuperats Premis de la Crítica de Barcelona, va rebre el mèrit de ser mereixedor d'un Max al millor actor de la temporada. Es nega a dir que és un monòleg perquè l'espai és el d'un muntatge de gran format (amb un espai escènic tan inquietant com suggeridor) i perquè ell no encarna una veu, sinó quatre. Des de la primera funció per a canalla jove al Municipal de Girona, tothom en queda meravellat, per la bellesa de la història i la duresa dels comportaments humans, que poden convertir-se fàcilment en llops. *

Teatre