

A CENT CINQUANTA ANYS DEL SEU NAIXEMENT

►►► És certament destacable la manera com, a les *Elegies*, l'olivera es troba en el centre del segon poema, *La relíquia*, i el paper del xiprer en dos moments del tercer, *Enyorança*, i la identificació del poeta amb un arbre genèric en el sonet *Desolació*, que n'és el quart, i en el poema següent, *Colloqui* ("Ran de la fossa com un arbre estic, / que hi beu tota la saba", etcètera); i la del seu pensament amb "una figuera / tota penjada sobre el buit" en el sisè i darrer, *Dol*. Ja ho va assenyalar Josep M. Llompart en un seu assaig del 1972 sobre *Cap al tard* recollit a *Retòrica i poètica*, II (Palma, 1982). Hi ha aquí una mena d'apregonament de la funció de l'arbre, present en el paisatge intemporal de l'illa -en poemes com ara *Mallorca i Ramon Llull*, que és del 1876, i el cèlebre *La serra*, que tan ajustadament comentà Antoni Comas en el seu llibre *Joan Alcover* (Barcelona, 1973)- i també simbòlicament operant, en diferents direccions, ja a *La balanguera*, que "sap que la soca més s'enfila / com més endins pot arribar" i a la *Cançó dels pins*, que formen un "palau de columnes", i, encara, a *L'hoste*, en què la poesia és un arbre.

LLIBRE SENSE ARBRES

En el segon llibre d'Alcover, *Poemes bíblics* (1919), no hi ha arbres, en canvi, llevat d'unes palmes a l'entorn de la ciutat de Rebeca, que és Nahor i es troba a Aram-Naharaim (Gn. 24, 10), i llevat d'un ginebre, que Alcover anomena *ginebró*, en la història d'Elias, i que en el llibre dels Reis potser és una ginesta (19, 4). Tothom sembla considerar els *Poemes bíblics* una mena d'estampes o en destaca que tracten figures secundàries de l'Antic Testament. Però descriuen un paisatge desolat, marcat pel fet que es homes s'aparten de Déu, solcat per la violència i la crisi; només algunes figures femenines il·lustren qualitats tradicionals de la dona que permeten parlar de tendresa, de fidelitat, d'acceptació d'un ordre diví que els mortals no han de comprendre sinó que s'hi han de sotmetre -de vegades problemàticament, com en el cas de Micol, una figura significativament represa en un poema de Maria Àngels Anglada dedicat a Marta Pessarrodona-. El punt de partida és un lloc del *Gènesi* (4, 17) en el qual, després del primer crim, Caïn i els seus funden la primera ciutat, Henoc. Alcover se'n serveix per esbossar una edat d'or anterior, sense propietat privada, sense perills ni enfrontaments, de convivència dels humans amb les feres, a la qual contraposa el que comportà la primera ciutat: muralles, cases tancades, violència, esclavitud, fam, i també, sense connotació positiva, música i poesia i lleis. En el poema *Volem rei*, que és el cinquè del llibre, Alcover glossa el llibre primer de *Samuel* (8, 1-9, 1), en què els ancians d'Israel demanen a Samuel la institució de la monarquia, i

també ho veu negativament, com la fundació de la primera ciutat, en el sentit que la figura del rei implica la tirania i abandonar l'Estat en què Iahveh directament és qui regna ("Jehova du la corona / d'Israel i el destroneu"). El govern de Déu implica llibertat, i no permet l'acumulació excessiva de riquesa i el despotisme. En el poema següent, sobre un altre episodi del mateix llibre primer de *Samuel* (25, 1-42), la riquesa de Nabal es palesament excessiva quan aquest refusa compartir-ne una part amb David i els seus homes, llavors clarament fora de la llei però guiats per la justícia ("L'alta inspiració posen per sobre / la profanada púrpura del rei, / el dret diví contra la força armada / i la justícia per damunt la llei"). Només el sacrifici del

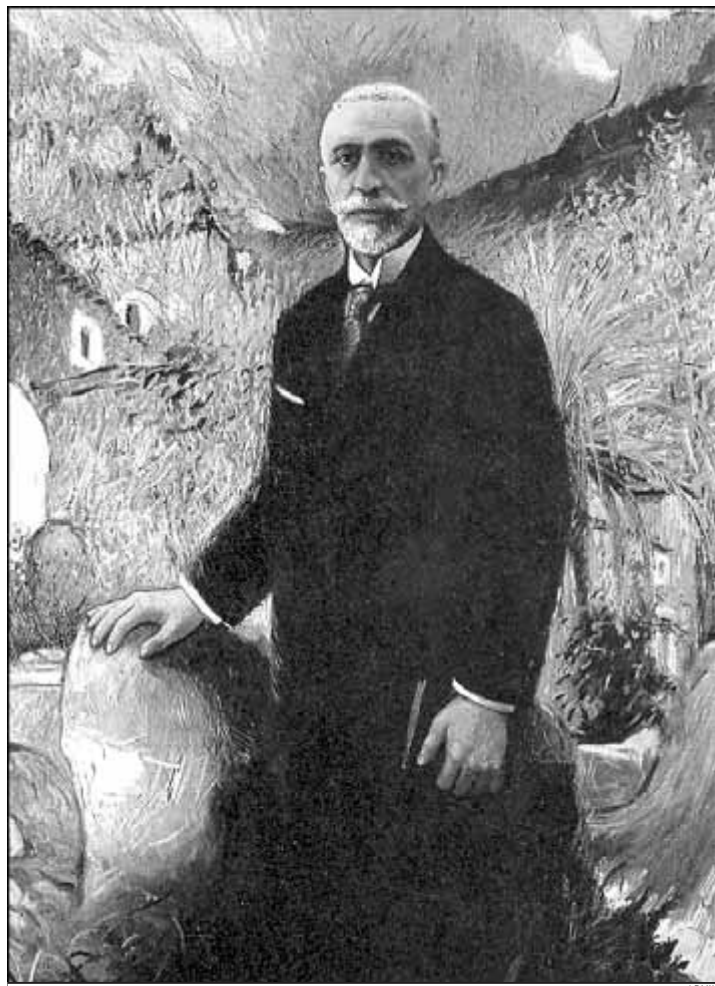
No apartament de la vida pública però defensa d'una actitud moral, lluny dels excessos, sense abandonar els ideals de la joventut, sense perdre de vista la senzillesa, la bondat de la natura, l'anhel de justícia per damunt de les lleis. En un món desolat, sense arbres. Sense aigua. El més celebrat dels *Poemes bíblics* potser ha estat *Resfa*, la intensitat del qual Comas interpretava en clau biogràfica ("objectivitzava en *Resfa* el dolor del poeta per la mort dels seus fills", escriu). El text bíblic de referència és ara el segon llibre de *Samuel* (21, 1-14), en què es narra que, en un període de fam extrema, set fills de Saül foren sacrificats per David i Déu va fer ploure; *Resfa* o *Resfa*, com diu Alcover, era la mare de dos d'ells. Romangué al costat dels cadà-

la dona o s'originen en ella. L'atracció de la dona és extrema, i Alcover en troba una prova en el breu relat del *Gènesi* (6, 1-4) sobre el fet que els "fills de Déu" no es resistiren a la bellesa de les "filles dels homes" -de Caïn, diu Alcover, per lligar aquest pecat amb el crim- i engendraren en elles un llinatge de gegants, que emblemàticament signifiquen l'excés, la desmesura.

Reflexionant sobre aquest fet, que situà després de la primera ciutat, escriví el seu poema *Els gegants*. Bastants poemes d'Alcover traspuen sensualitat, però en aquest, l'atracció de les dones, alhora que introdueix la laboriositat (els fills de Déu les ajuden "a treure l'aigua del pou, / i segar l'ordi madur, / i abeurar els camells, i dur / llenyes pel fogar dispostes"), clarament infecta els humans (els "inficiona", escriu, amb un castellanisme que es permet per la rima). Les figures femenines són fatalment portadores de sensualitat: fins i tot l'Hagar amplificada per Alcover, que abandona la seva història just quan Sarai la col·loca en el llit d'Abram ("I la jove, sens esma, s'estremeix / com una fulla d'alba"), en un final comparable al del poema d'Abigaïl, vídua "sense por ni desig, a Déu sotmesa" ("i al tàlem de David fou conduïda"). Figures que, tot i la submissió als designis divins, són superades pel desig que susciten i senten -així Micol recorda en el seu poema "la calçada encesa / que a l'encontre del jove l'enrogí"- i per la maternitat -Sarai creu que ja no pot parir i Hagar sí.

LA CONDICIÓN HUMANA

Directament emesa pel poeta, referida als seus personatges o en ells delegada, la veu d'Alcover diu, de prop, el món, la condició humana i el paisatge, l'arrelament i la veritat de la natura, el temps que passa, la força del record, el pes de la història. Amb molts metres, des del pentasíl·lab a l'alexandri. Però sobretot amb ritme. En un sentit proper al que donava a aquest mot, ja en relació amb la poesia d'Alcover, Josep M. Capdevila, en un assaig del 1931 recollit a *Estudis i lectures* (Barcelona, 1964). El ritme d'algú que observa, cosa per cosa, i va dient-les creant la connexió entre elles, soldant-les en una peça única; el ritme de la contemplació que explica en el poema *L'ermità qui capta*: "Si vols estendre / pels amples horitzons de la muntanya / l'esguard contemplatiu, ans de pujar-hi / recorre pam a pam tota la terra / que des del cim dominaràs; atura't / al comellar, al bosc; guaita la mina, / saluda els nius humans; vulles conèixer / la clapa de verdor si és blat o és ordi; / i aixís, escorcollant cosa per cosa, / a la contemplació ton ull prepara". Versos que no són inaplicables a la manera com és bo de llegir els poemes de Joan Alcover mateix i que permet de trobar-hi el to moral que els unifica.



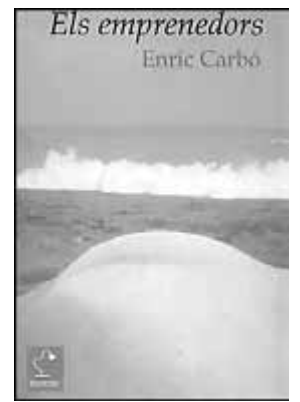
UN RETRAT D'ALCOVER SEGONS UNA PINTURA DE RAMON NADAL

poderós, que s'abstingui d'acceptar fins l'aigua -que tant ha costat als seus homes d'aconseguir- perquè ell és l'únic que en beuria -tal com fa David en el poema *Set*, que és el setè del llibre-, podria legitimar el seu poder. En general, és missió del profeta -i profètica és la veu que assumeix el poeta- "dir al poble i al rei la veritat", tal com feia Elias, el protagonista del poema *El ginebró* que tanca pròpiament el llibre abans d'una *Endreça a n'Antoni Maura* final; i això sabent que serà mal rebut, interpretat com un *tort*. L'endreça a Maura és datada el febrer de 1918, quan la seva trajectòria política era ja llarga, i en ella Alcover s'identifica amb Elias i ofereix al seu amic polític el record de la juvenesa de tots dos, "un vell pinar" al qual s'havien enfilat de joves, l'olor penetrant dels arbres i del romaní, el ginebre que hi havia.

vers, espantant els ocells del cel i les bèsties salvatges, i aquesta seva actitud, el seu dolor i la seva abnegació, també fou glossada per Salvador Espriu en un poema de *Les cançons d'Ariadna*.

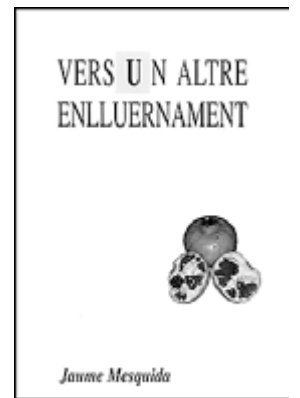
Com els episodis bíblics dels quals parteixen, aquests poemes són plens de sacrificis, mortaldats i degolles i dibuixen una mica la figura de David i complementàriament la del profeta. Però, posats a destacar-ne figures, com feia Riba en un article aplegat a *Escolis i altres articles* (1921), són les figures i els caràcters de dona el que domina als *Poemes bíblics*. Torbadores, sensuals; amb iniciativa, abnegades, submises; estèrils, fecundes; plasmació de la felicitat i la vida, encarnació del dolor. La ferotgia i la desolació corresponen al desert i a les coves, àmbit dels homes ("els qui dins coves del desert s'amaguen"), com el pou i l'acollença corresponen a

L'APARADOR



Enric Carbó, *Els emprenedors*. EDITORIAL MONTFLORIT. Cerdanyola del Vallès, 2004.

El tortosí Enric Carbó va guanyar amb aquesta novel·la el premi Cristòfor Despuig. Centrada en la vida de gent senzilla que mira d'obrir-se camí al començament dels anys 60, l'autor fa una narració plena d'incidents pintorescos i combina la sàtira i la crítica social.



Jaume Mesquida, *Vers un altre enlluernament*. EL GALL. EDITOR. Pollença, 2004.

Cinquè número de la col·lecció poètica *Trucs i Baldufes* per la qual han passat textos de Josep Antoni Calvo, Lluna, Joan Gelabert i Biel Florit. Els poemes de Jaume Mesquida són breus i precisos. Aquesta edició compta amb un pròleg de Miquel Mestre.



Rafael Sevilla, *El Collsacabra*. PÒRTIC. Barcelona, 2004.

Gua d'un total de 26 excursions per a tota la família, a peu o en bicicleta de muntanya, pels cingles de Tavertet, el pantà de Sau, el Far, la serra de Cabrera, balms, coves, rieres i pobles com ara Rupit, Pruit, Sant Martí Sescorts, Cantonigròs, Julià de Cabrera i l'Esquirol, entre d'altres.