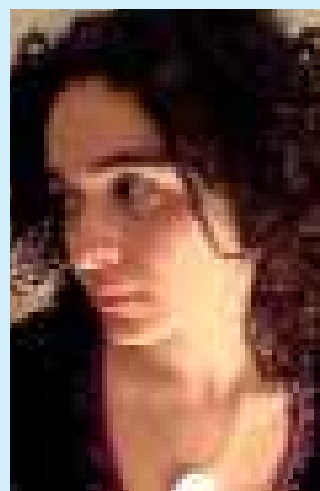


Gramàtica de l'equilibri

Ricard Mirabete

De quin cantó mor l'aigua del desig? En una relació de parella les friccions i els apropaments van d'un cantó a l'altre en un mateix futur present. Sonia Moya ha construït un poemari que relata la vivència determinant que és la construcció d'un amor amb dos vasos comunicants: el desig cap a l'altre i la pròpia llibertat. El trajecte poètic busca l'equilibri a què apel·la el títol de l'obra a partir de la consciència d'un amor que es manifesta en els petits gestos de la vida quotidiana. La poeta se serveix dels elements del seu món particular: la seva llar amb tots els rellotges, taules, plats i forquilles possibles que remouen la sintaxi personal de les seves pors i incertesa. *Gramàtica de l'equilibri* és un conjunt de trenta-set poemes amb títols quotidians i sorprenents com ara *Miopia i altres dolences*, *Galledes* o *Tupper-where*. L'obra s'estructura en tres parts ben diferenciades. Les referències filològiques donen títol a les seccions i a les parts centrals del llibre. Hi trobem una mena de morfologia geogràfica i la semàntica d'un escenari. Tot plegat per explicar-se a si mateixa cap a on dirigir les seves paraules i el seu destí. En el poema *Itinerari* que inaugura la segona part la poeta escriu: *Segueixo les indicacions / que em porten al meu destí: / no hi ha dreceres. / Em mena al teu revolt / la rigidesa de la soledat / i aquesta mà dreta / que es recargola i reinventa / cada cop que agafa el llapis...* Mentrestant els poemes relaten les petjades de les besades i les paraules en la memòria.

La incertesa i les pors, les friccions i les trobades, arriben a l'assumpció plaent del desig acomplert i feliç. Al llarg de la tercera part, els poemes arriben a una certa declaració pública de confessions i certeses. El jo poètic es deixa anar per mitjà d'una ironia desacomplexada, que voreja el sarcasme en ocasions. Sonia Moya ha aconseguit d'escriure un llibre que relata la història d'un amor, amb els seus orígens i les seves destinacions. L'amor és la peça clau de l'escenari vital que configura el seu present. I el correlat de l'escriptura és l'artefacte emocional que vehicula la seva passió. Allò que entrevèiem al poema citat anteriorment es confirma en l'esclat d'escriptura i vida de l'amor viscut i explicat. Com en el poema *Tinta* de la tercera i última part: *De tinta s'em taquen / els dits de les mans / quan evapores les lletres, / i em despullo miqueta a miqueta, / cos a cos, braç a braç... Full en blanc, DIN A4... sense forats? La puresa més obscena.* I acaba el poema amb la confirmació del lligam absolut entre amor i escriptura: *Tanta tinta / que em suarà la pell.* Com apunten els membres del jurat del Premi Amadeu Oller en la introducció de l'obra, Sonia Moya construeix uns poemes que doten de plena significació poètica els objectes quotidians del seu viure.



Sonia Moya

Sonia Moya (Cerdanyola del Vallès, 1981) és llicenciada en Filologia hispànica i treballa com a professora de llengua i literatura castellanen. Pertany al corpus de Quark Poesia i va ser poeta del mes de la revista Ciutat Oci el febrer de l'any passat. Interessada en el vessant oral de la poesia, ha recitat la seva obra en tot tipus d'actes a Barcelona, el Vallès, el Bages i Osona. Sovint recita acompanyada a la guitarra per Pau Ruiz. Aquest poemari ha merescut el prestigiós Premi Amadeu Oller de Poesia per a autors inèdits d'enguany. Amb la seva poesia dona un nou impuls líric a la poesia d'arrel quotidiana i elabora una radiografia del real a partir de la vivència concreta de cadascun dels sentiments del seu paisatge interior.

Títol_Gramàtica de l'equilibri

Autor_Sonia Moya

Editorial_Galera

Cabrera de Mar, 2010

Preu_15 euros

Pàgines_78