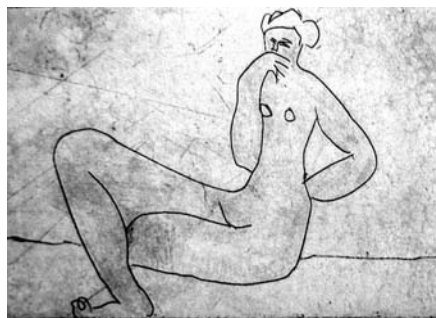


Discurs polifònic, realitat polièdrica, un tret característic a l'obra de Carme Riera



Tal i com passa amb la majoria dels grans escriptors, l'obra literària de Carme Riera està entrecreuada per un seguit de temes i tècniques narratives que l'entortolliguen tot transitant d'un llibre a l'altre. El tema del doble, l'ús de la carta, el viatge com a mitjà indispensable per al descobriment de la pròpia subjectivitat de les protagonistes, l'acurada documentació històrica per barrejar dades reals amb trames fictícies, la presència de la literatura dins la literatura són, entre d'altres, alguns dels materials que l'autora fa servir per construir la bastida sobre la qual es desenvolupa la vida dels seus personatges. Ara m'interessa, però, destacar-ne especialment un de concret, perquè crec que d'ell se'n deriva la concepció del món que ens transmet la narrativa rieriana. Em refereixo a la utilització del que Mijail Bajtin va encunyar sota el lema «discurs polifònic», a partir del qual es dibuixa una realitat polièdrica —una sensació d'inestabilitat i *perpetuum mobile*—, impossible d'abastar des d'un punt de vista únic.

Els procediments narratius que Riera fa servir per expressar aquesta polifonia desestabilitzadora són fonamentalment tres: l'ús de la carta, que comporta la presència d'un narrador intern; la transmissió de la història des de perspectives situades en diversos punts de l'espai i del temps, i l'apel·lació al lector/a per tal d'involucrar-lo en el desenllaç de la faula narrativa.

L'ús de la carta el trobem ja a la primera de les narracions de Riera, *Te deix, amor, la mar com a penyora* (Barcelona: Laia, 1975), un conte que

ha esdevingut un clàssic de les nostres lletres, després de més de 40 edicions, renovades any rera any. En aquest relat, la protagonista —el nom de la qual no hi figura— escriu una llarga missiva a la persona amb la qual ha viscut el seu primer i més intens enamorament, per tal de deixar-hi constància escrita d'aquella bella i dissortada història, ara que, a punt de tenir el primer fill, el pressentiment que morirà a l'infantament l'aboca a manifestar la seva veritat més pregona. El conte queda aquí, en suspens, sense aclarir què passà al part. El desenllaç, però, ens arriba per un altre camí, quan descobrim que el destinatari de la carta —del testament sentimental de la protagonista— no és un home, com pensàvem mentre llegíem, sinó una dona anomenada Maria. La «realitat mental» que hem anant construït al llarg de trenta planes s'ensorra, doncs, a l'última línia.

Quan, dos anys després, Riera va publicar *Jo pos per testimoni les gavines* (Barcelona: Laia, 1977), els lectors ens vàrem trobar per sorpresa que Maria explicava, des d'un punt de vista ben diferent, tot el que havia succeït a *Te deix...* El desenllaç, igualment frustrat i frustrant, té aquí unes altres implicacions encara més inquietants des del punt de vista de la realitat polièdrica que vol plasmar Riera, la més perturbadora: aquella gloriosa escena d'amor, el record de la qual ha omplert de sentit la vida de Marina —ara sí que se'ns revela el nom de l'escriptora del primer relat—, mai no va succeir.

La segona veu qüestiona la veu de la primera amb el mateix grau de versem-

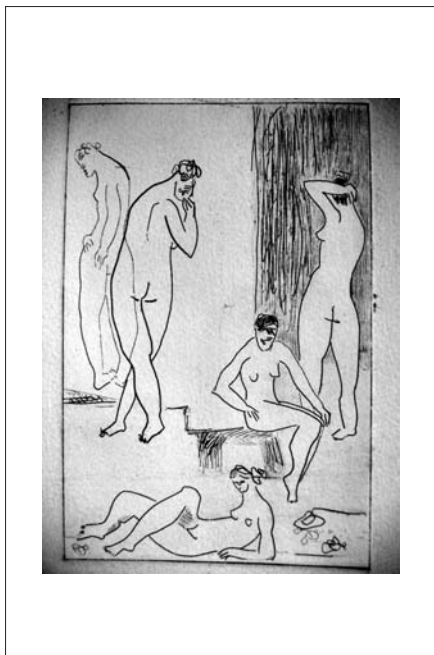
blança, i l'autora deixa en mans del lector/a l'opció de quedar-se amb una versió dels fets o amb l'altra, o, fins i tot, amb cap de les dues, il·lustrant així que els esdeveniments mai no poden ser explicats de manera objectiva: sempre es despleguen manipulats pel discurs subjectiu de qui parla en cada moment. Com a conseqüència, la veritat o falsedat d'un fet viscut per altri esdevé un producte dialògic amb el grau d'acceptabilitat que qui escolta vulgui atorgar-li.

Aquesta idea que mai no podem arribar a posseir la «veritat», sinó com a màxim una suma de «veritats», derivades de les successives reelaboracions discursives dels fets i del grau de credibilitat que hom vulgui admetre, és present a tota la narrativa rieriana, i es fa palesa a *Dins el darrer blau* (Barcelona: Destino, 1994), *Cap al cel obert* (Barcelona: Destino, 2000) i *La meitat de l'ànima* (Barcelona: Proa, 2004), al meu entendre, les tres millors novel·les de l'escriptora.

Dins el darrer blau està situada a la Mallorca de les darreries del segle XVII i narra la història del processament i condemna a la foguera dels jueus conversos mallorquins, víctimes de l'últim Auto de Fe, que va tenir lloc a les Balears l'any 1691. Pel que fa als fets, no podem parlar aquí d'un final obert a diverses versions, ben al contrari, es tracta d'un desenllaç tràgic, no susceptible de ser entès d'una altra manera. No obstant això, sí que trobem aspectes sobre els quals les lectures tampoc no poden ésser unívocues. Per exemple, la interpretació que hom pot fer del que passa a l'interior d'alguns dels per-

sonatges, sobretot de Gabriel Valls, el rabí, un dels caràcters rierians més complexos i ben dibuixats. Valls, que davant el tribunal declara que «ser jueu és no poder deixar de ser-ho», malgrat els turments esfereïdors que l'esperen, dins la solitud de la cel·la «se'n penedeix», se sent culpable del fracàs, d'haver empès els seus cap a la foguera i està convençut que Adonais l'ha abandonat... ¿Morirà, doncs, cremat per una fe en la qual ja no creu? S'ajusta aquesta reacció final a la conducta que el personatge ha mantingut al llarg de tota la novel·la? Hem d'acceptar el seu discurs final com a definitiu, tot negant així la motivació central de tota la seva vida? O és només una prova per mostrar que defallir forma part de la pròpia condició humana? Sigui com vulgui, Riera deixa Valls en mans del seu monòleg interior, al si d'unes paraules mai no dites i que ningú no ha pogut escoltar. El personatge, doncs, es dissol en l'alteritat d'un enunciat, ben diferent del que ha produït fins llavors, i que anticipa concepcions més incertes del món i del més enllà, a través del qual pot establir una relació dialèctica amb nosaltres.

Per contra, a *Cap al cel obert*, la novel·la ambientada a la Cuba colonial al voltant de 1850, la superposició dels discursos dels diferents personatges permet a Riera enfocar els mateixos fets històrics, les actituds i comportaments dels protagonistes de la ficció narrativa des de perspectives molt diverses. Però és l'atzar més que la voluntat o les conviccions dels per-



sonatges que mou els fils de la història i res acaba com era previsible. Per paga, l'anomenat «epíleg prescindible» —que, evidentment, no ho és— representa un altre gir a la rosca del desenllaç final, que queda al caprici interpretatiu del lector.

Al capdavant, però, és a *La meitat de l'ànima* on Riera reclama amb més intensitat la participació de qui llegeix per tancar la construcció del discurs narratiu. Si el lector/a —autèntic narratori de l'escrit de la protagonista— no hi entra, en el discurs coral dels personatges, la novel·la perd el seu objectiu, la seva raó de ser explicada.

Sobre el canemàs, del que sembla una vulgar història d'adulteri, Riera

aborda el tema de la recerca de la identitat de l'escriptora-protagonista, mitjançant la recuperació de la memòria personal de la seva mare, inserida, però, en la reconstrucció de la memòria col·lectiva de la postguerra espanyola. Per aconseguir-ho, fa desfil·lar per les pàgines del llibre un seguit de personatges —alguns de reals, d'altres ficticis— que reelaboren un passat comú que, no obstant això, és explicat cada vegada de manera diferent. Fa servir com a procediment narratiu principal el discurs polifònic per mirar d'abastar les múltiples possibilitats d'interpretació d'un cas particular que no pot deslligar-se d'uns fets històrics viscuts des de punts de vista més aviat oposats que no complementaris. Al final, la protagonista arriba a la conclusió que cada cop en sap «menys coses», que la reconstrucció del passat de la mare és un immens puzzle, que depèn només de les paraules dels altres. Unes paraules que reflecteixen una realitat que ningú no pot fixar de manera definitiva i tranquil·litzadora. Per això li cal seguir cercant, li cal continuar la recerca fora de les pàgines del llibre, li cal que el lector/a també digui la seva.

El que ens proposa Riera a *La meitat de l'ànima* va, doncs, encara més enllà d'un problema d'identitat personal o de recuperació de la memòria col·lectiva: qüestiona la validesa del discurs individual, de qualsevol discurs individual que es construeixi aïllat, sense tenir present el discurs dels altres.

Lluïsa Cotoner i Cerdó



joan fuster
CÀTEDRA
UNIVERSITAT DE VALÈNCIA

Un llibre inèdit de Joan Fuster. Una col·lecció d'aforismes intel·ligent i divertida, descoberta als arxius de l'escriptor

Altres edicions:

Joan Fuster, *Judicis finals*

DDAA, A propòsit de Joan Fuster

Ferran Carbó (ed.) *Joan Fuster, vicis de la lectura*