

Les interrogatives pronominals del català central. Anàlisi melòdica i patrons entonatius

DOLORS FONT ROTCHES

Universitat de Barcelona

RESUM: En aquest article, descrivim l'entonació de les interrogatives pronominals del català central en parla espontània. Per produir aquest tipus de preguntes encapçalades per un pronom interrogatiu (*qui, què, quan, com, per què...*), els parlants utilitzen cinc patrons melòdics diferents (amb inflexió final descendent, ascendent (10%-80%), ascendent (+80%), ascendent-descendent o amb accent sintagmàtic elevat). També analitzem quins són els factors que influeixen a l'hora d'escollir una melodia en detriment de les altres.

PARAULES CLAU: entonació catalana, fonètica.

ABSTRACT: In this article, we describe the intonation of Central Catalan partial interrogatives in spontaneous speech. The speakers can use five different melodic patterns (with final intonation falling, rising (10% to 80%), rising (+80%), rising falling or syntagmatic accent at the highest point) to express the kind of questions headed by an interrogative pronoun (*Who, What, When, How, Why...*). We also analyse which factors influence the choice of one melody instead of the others.

KEYWORDS: Catalan intonation, phonetics.

Introducció

Les interrogatives pronominals o parcials es caracteritzen perquè el contingut de la pregunta es focalitza en un constituent de l'enunciat: els pronoms interrogatius que les encapçalen. Són exemples d'aquest tipus d'enunciats: *Què vas fer?, On el veieu?, Quants dies estaran de vaga?, Quin més?, I per què?* Aquests pronoms en català poden ser *qui, què, quan, quant, quin, per què, on, com*, i poden anar precedits d'una preposició, *amb, a partir de, en, de, entre d'altres*.

L'entonació d'aquest tipus de preguntes, que tenen una freqüència d'aparició molt alta, ha estat poc estudiada. Entre els treballs més rellevants que les han tractades, esmentem els de Bonet (1984, 1986), Salcioli (1988) i el subapartat de Prieto (2002) de la *Gramàtica del català contemporani*. Tots es basen en parla de laboratori, és a dir, en un model de llengua mediatitzat per la participació de l'investigador en la

recollida de les dades i que sol tenir lloc dins el laboratori. Aquesta tècnica permet obtenir, d'una banda, el tipus d'enunciat necessari per fer l'estudi, a partir d'induir els informants, amb estratègies diverses, a formular-lo i, de l'altra, la captació d'un bon senyal que en faciliti l'anàlisi acústica amb un software adequat. Ara bé, té com a inconvenients, en primer lloc, que es fa difícil aconseguir molts informants i, en segon lloc, que se'n veu afectada l'espontaneïtat del model lingüístic; és a dir, en aquesta situació la persona no s'expressa amb tota la naturalitat de què és capaç.

Considerant, doncs, aquests estudis, nosaltres volem fer una nova aportació a l'entonació de les interrogatives pronominals del català central, ara, però, basant-nos en la parla espontània i amb un bon nombre d'informants.¹

Per aconseguir models de parla espontània, hem defugit el laboratori i hem anat a buscar les mostres del corpus en un mitjà audiovisual, la televisió. Així, els informants ja no estan mediatitzats ni per l'investigador ni per l'espai on s'enregistra, sinó que intervenen en un context de diàleg on expressen el que pensen, sense saber que el que diuen pot ser objecte d'estudi lingüístic. Hem de dir que el mitjà també ofereix un bon senyal de veu per fer l'anàlisi acústica i ens permet tenir a l'abast múltiples informants, anònims, de sexe, edat i procedència geogràfica diversos.

Ens interessem ara per les interrogatives pronominals perquè és un tipus de pregunta que s'utilitza molt en la llengua i constitueix un complement a l'estudi que ja vam fer sobre les interrogatives absolutes del català central a Font Rotchés (2008). A diferència de les pronominals, en aquest tipus de preguntes el contingut no es focalitza en cap constituent gramatical, sinó que fa referència a tot l'enunciat, i s'hi sol respondre amb *sí/no*, com, per exemple, *Ho vau fer?*, *El veieu?*, *Fan vaga?* En aquesta investigació, en què ens basàvem en 87 interrogatives absolutes i 78 informants, vam concloure que, en català, aquestes preguntes es produeixen amb un ascens al final, excepte en els casos en què el context conversacional o la forma gramatical de l'enunciat són suficients perquè el receptor percebi que s'està fent una pregunta.

En aquest sentit, la melodia de les interrogatives pronominals que tractem a continuació hauria de ser una d'aquestes excepcions, ja que gramaticalment presenten un pronom interrogatiu a l'inici (*qui, què, quan, com, per què*) que informa el receptor que es tracta d'una pregunta. Per consegüent, hem de preveure que els contorns d'aquestes preguntes no presentaran un ascens al final, sinó un descens.

El corpus d'interrogatives: obtenció i processament de les dades entonatives

Per fer l'estudi, ens hem basat en cinquanta-tres preguntes pronominals extretes d'un corpus de parla espontània que vam elaborar i utilitzar per fer una descripció general

1. De fet, ja havíem fet un estudi exploratori l'any 2001, basat en 40 interrogatives. Vegeu D. Font Rotchés *et alii* (2002).

de l'entonació del català (Font Rotchés, 2006).² Aquest corpus base conté l'anàlisi de 580 enunciats procedents de 47 hores d'enregistraments de material audiovisual del mitjà televisiu (TV3, Canal 33 i TV2) emesos entre el 1996 i el 2000, obtinguts en contextos de diàleg, com poden ser debats, tertúlies, reportatges i concursos. Hi participen un total de 160 informants catalanoparlants genuïns, diversos i variats quant a sexe, edat i procedència sociocultural i dialectal, dels quals vam obtenir enunciats declaratius, exclamatius, interrogatius i imperatius, entre d'altres.

Les cinquanta-tres preguntes pronominals emeses per parlants del català central, que presentem al quadre 1, han estat la base per elaborar aquest estudi. Cadascuna ha estat classificada segons si la melodia és típica o amb èmfasi i segons si segueix els trets melòdics d'un patró o d'un altre (vegeu el número del patró a la columna de l'esquerra).

A la dreta de cada enunciat hi ha el codi, la pàgina on es poden trobar els gràfics i els arxius de veu a la publicació virtual del corpus global (referenciada a Font Rotchés, 2006) i alguns aspectes del significat pragmàtic del context en què es donen. Entenem que amb aquest tipus de preguntes el parlant pot demanar informació que desconeix, informació que sap (si n'està segur) o que pressuposa (si no n'està segur), o pot formular una pregunta retòrica.³

Quadre 1. Les preguntes pronominals del corpus

	Enunciats pregunta	Codi enunciat	Pàg	
P A T R Ò I	1. Quin més?	D1-9B-22D	11	informació coneguda
	2. Qui?	MT 1-2	21	informació no coneguda
	3. Què tal ha passat aquesta nit?	D1-3-2B	23	informació no coneguda
	4. Com com es troba ara?	D1-3-3	23	informació no coneguda
	5. Quina quantitat va prendre?	D1-3-5	25	informació no coneguda
	6. Quant val vostè Albert Jorquera?	D4-2-52	37	informació pressuposada
	7. Què passaria?	D4-3-22C	37	informació pressuposada
	8. Això què vol dir?	PL 1-4	39	retòrica
	9. Què més podria ser?	PL 1-10	41	retòrica

2. En aquesta publicació electrònica, es poden consultar les fitxes informatives i els gràfics de cada enunciat del corpus i també escoltar els arxius de veu. Es troba a la col·lecció Biblioteca Phonica, núm. 4 de la pàgina del Laboratori de Fonètica Aplicada de la UB, <http://www.ub.edu/lfa>.

3. Tot i que les preguntes retòriques precedides per un pronom interrogatiu se solen tractar com un tercer tipus, a part de les interrogatives totals i parcials (vegeu. Payrató, 2002, p.1201-1206), nosaltres les hem incloses perquè creiem que melòdicament comparteixen els mateixos trets.

P A T R Ó 1	Amb èmfasi (27)			
	10. I el porter, quan el renoueu?	D3-1-2	71	informació no coneguda
	11. Què vas fer?	D3-2-32B	75	informació pressuposada
	12. Qui em contesta?	D4-1-29B	75	retòrica
	13. Laura, què és això?	D4-2-6B	75	informació no coneguda
	14. On el veieu?	D4-2-26D	77	informació no coneguda
	15. Els fills qui els educa?	D4-1-29A	105	retòrica
	16. Tu què faries?	D3-1-4	179	informació no coneguda
	17. Qui el contesta?	D4-2-10	161	retòrica
	18. Però a partir de quin preu tenen els pisos?	D4-4-44	56	informació no coneguda
	19. Si no, què passaria?	D4-3-23B	56	informació pressuposada
	20. Quantes vegades truquen al Pep quan està malalt el teu fill?	D4-3-2	81	informació pressuposada
	21. Què tenim llavors en el plat?	PL 1-1	171	retòrica
	22. Qui no el va volguer?	D1-11-3A	99	retòrica
	23. Què és la normalitat?	D4-1-34	99	retòrica
	24. Què fan allavors?	P 2-5	99	retòrica
	25. Què Ferran, com ha anat?	D2-5-3A	85	informació no coneguda
	26. I com ho saps tu?	D3-1-5	85	informació no coneguda
	27. Vostè què farà?	D4-3-25B	89	informació no coneguda
	28. Quina versió porta la catalana o la castellana?	D4-4-0B	175	informació no coneguda
	29. On el veieu amb el sí o amb el no?	D4-2-26C	181	informació no coneguda
	30. Quants dies estaran de vaga?	D2-3-1D	137	retòrica
	31. Quant cobrava fa l'any 59-60?	D4-2-4	177	informació no coneguda
	32. Què deu pensar en Xavier Clemente de tot el que estem discutint avui?	D4-2-26B	137	retòrica
	33. Com has sigut tan imbècil de venir?	P2-11	139	retòrica
	34. Com és que t'has quedat aquest oli?	D1-9b-21	125	informació no coneguda
	35. Quines ganexes té aquella dona de viure?	D4-3-18	155	informació pressuposada
	36. Què li sembla?	D1-8-24	159	informació pressuposada

2	Típics (1)			
	37. D'on?	D1-9b-20b	189	informació no coneguda
	Amb èmfasi (3)			
	38. Quin deien per aquí?	PL 1-8	247	informació no coneguda
	39. D'on véns Josep?	D1-8-20	277	informació coneguda
	40. Què pensaríeu?	D4-2-26A	285	retòrica
3	Típics (1)			
	41. Qui era?	D1-9b-24	307	informació no coneguda
	Amb èmfasi (1)			
	42. I si ho fan bé, per què no?	P1-6	321	retòrica exclamativa
4	Típics (2)			
	43. I per què?	D4-1-11	337	informació no coneguda
	44. Què és Eko?	A 1-3	341	informació no coneguda
	Amb èmfasis addicionals (8)			
	45. Perquè la marca s'ha fet important?	PL 1 -12	343	retòrica confirmatòria
	46. Vostè què pensa que és la Hillary Clinton?	PL 1-5	349	retòrica
	47. I volia saber una miqueta en quina zona està?	D1-4-2	354	informació no coneguda
	48. De quin cotxe podia ser el del senyor Aznar?	PL 1-7	361	retòrica
	49. Per què tenim la cultura de la compra?	D4-4-10	347	retòrica
	50. Però com era?	PL 1-2	351	informació no coneguda
	51. Però, vostès d'on són?	CN 1-7	363	informació no coneguda
	52. Quines garanties té vostè de que un particular no l'ensarronarà?	D4-4-1	363	informació no coneguda
5	Amb èmfasis addicionals (1)			
	53. Què passa, Camps?	D4-2-44a	363	retòrica

El nombre d'informants diferents que produeixen aquestes preguntes pronominals és 35, repartits força equilibradament entre ambdós sexes, 21 homes (60%) i 14 dones (40%), d'edats compreses entre 18 i 70 anys i que procedeixen de diverses contrades del domini lingüístic del català central (vegeu quadre 2).⁴

Quadre 2. Sexe i edat dels informants

Edat	homes	%	dones	%	total	%
18-30	6	28,5%	1	7,1%	7	20,0%
31-40	4	19,0%	6	42,8%	10	28,6%
41-50	7	33,3%	3	21,4%	10	28,6%
51-60	3	14,3%	3	21,4%	6	17,1%
61-70	1	4,7%	1	7,1%	2	5,7%
	21	60,0%	14	40,0%	35	100

Tots els enuncisats han estat analitzats seguint el mètode «Anàlisi melòdica de la Parla», proposat a Cantero (2002) i a Font Rotchés (2007b), que preveu com segmentar les unitats de la parla, com fer-ne l'anàlisi acústica i la representació gràfica de la corba estandarditzada dels contorns, i, també, la comparació i l'establiment dels patrons, a partir de proves perceptives en molts parlants genuïns.

Un cop segmentats els enuncisats, una operació que, per tractar-se de preguntes, va ser molt senzilla, es van analitzar acústicament amb el programa Praat,⁵ tot anotant els valors de F0 de les vocals (en Hertz), calculant la distància tonal entre un valor i el següent (percentatges d'ascens i de descens) i, finalment, fent la representació gràfica de la corba estandarditzada.⁶

Les corbes melòdiques estandarditzades o contorns entonatius presenten una estructura en tres parts: l'anacrusi, que és opcional i està constituïda per les primeres síl·labes del contorn fins a arribar a la primera vocal tònica, anomenada

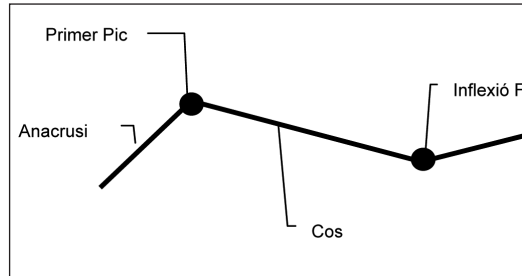
4. Per conèixer el criteris de selecció i de classificació dels informants del corpus global, vegeu Font Rotchés (2007a).

5. Aquesta aplicació permet l'anàlisi i la síntesi de veu. Creada per P. Boersma; D. Weenink (1992-2006), Praat. *Doing phonetics by computer*. Institute of Phonetic Sciences, University of Amsterdam. <http://www.praat.org>.

6. Es pot veure com es procedeix a Font Rotchés (2007b, p. 83-93).

primer pic; el cos, que comença després del primer pic i arriba fins a la darrera vocal tònica; i la inflexió final, que va de la darrera vocal tònica fins al final. Vegeu l'esquema del gràfic següent.

Gràfic 1. Estructura fònica del contorn entonatiu



La inflexió final és el nucli del contorn i n'és la part més significativa, fins al punt que podem trobar contorns només formats per aquesta part. La direcció de la inflexió final (ascendent, descendent, ascendent-descendent, descendent-ascendent, entre d'altres), el percentatge del moviment tonal que hi té lloc i unes proves perceptives,⁷ en què es demanava l'opinió a parlants sobre si les melodies eren ±interrogatives, ±emfàtiques, ±suspeses, són els criteris que ens van permetre classificar les melodies i establir vuit patrons per al català, que podem veure al quadre següent (vegeu Font Rotchés, 2007b, p. 100-108). Aquests patrons són els que ens serveixen ara per classificar les melodies de les preguntes pronominals.

Quadre 3. Els patrons melòdics del català

Patrons	Trets fonològics
1. IF descendent	/-interrogatiu -emfàtic -suspès/
2. IF ascendent (de 10% a 80%)	/-interrogatiu -emfàtic +suspès/
3. IF ascendent (≥80%)	/+interrogatiu -emfàtic -suspès/
4. IF amb accent sintagmàtic elevat (de 10% a 50%)	/-interrogatiu +emfàtic -suspès/
5. IF ascendent-descendent	/-interrogatiu +emfàtic -suspès/
6. IF descendent-ascendent (de 10% a 120%)	/-interrogatiu +emfàtic +suspès/
7. IF amb accent sintagmàtic elevat (≥50%)	/+interrogatiu +emfàtic -suspès/
8. IF descendent-ascendent (≥120%)	/+interrogatiu +emfàtic -suspès/

7. Per conèixer de manera detallada tot el procés de les proves de percepció que ens va permetre establir vuit patrons melòdics en català, vegeu Font Rotchés (2005, p. 209-256).

Patrons melòdics de les interrogatives pronominals

Els vuit patrons melòdics que vam establir es classifiquen en +interrogatius o –interrogatius, en +emfàtics o –emfàtics i en +suspesos o –suspesos (enunciats acabats), segons com van ser definides les melodies pels parlants. Com es pot veure al quadre 3, les melodies que responen als patrons 3, 7 i 8 són considerades /+interrogatives/, mentre que la resta, 1, 2, 4, 5 i 6, no ho són. Cal, però, no confondre com perceben els parlants la melodia amb el tipus d'enunciat que s'hi encabeix: no totes les melodies interrogatives contenen, des d'un punt de vista gramatical, exclusivament preguntes; així doncs, per exemple, el patró 3 /+interrogatiu/ té enunciats que no són pregunta però que els parlants genuïns els qualifiquen com a tals. I, a l'inrevés, no totes les preguntes es troben classificades en patrons interrogatius perquè els parlants consideren que la melodia no s'hi correspon.

En aquest sentit, els enunciats que segueixen l'estructura del patró 3 (+interrogatiu i acabat amb un ascens +80%), la melodia dels quals va ser definida com a pregunta pels parlants a les proves de percepció (Font Rotchés, 2005, p. 209-256), són majoritàriament pregunta en el context que es van produir; tot i així, n'hi ha algun d'exclamatiu emfàtic (*Doncs, ja hem acabat!*) i d'inacabat emfàtic (*necessitarem...*). I, com constatarem a continuació, tenim enunciats que són preguntes que no presenten una melodia de patró interrogatiu, *Quin més?*, *Qui?*, *Què tal ha passat aquesta nit?* (patró 1), *Però, com era?*, *Quines garanties té vostè de que un particular no l'ensarronarà?* (patró 4), perquè els parlants, en escoltar-les descontextualitzades, diuen que no ho són.

Per tant, la melodia no té una correspondència única amb el tipus d'enunciat, és a dir, que servir-se d'una melodia /+interrogativa/ no implica que l'enunciat sigui una pregunta, sinó que la relació és més complexa. Cal, doncs, analitzar quines melodies utilitza cada tipus d'enunciat-pregunta i en quins contextos. En conseqüència, el que pretenem és descriure quines melodies utilitzen els parlants del català central per produir una interrogativa pronominal i en quin context es fa servir cadascuna. Amb aquesta interpretació, pretenem trobar una fórmula per explicar l'entonació de manera sistemàtica i assequible i que faciliti el desenvolupament d'aplicacions, per exemple, en l'ensenyament i en l'aprenentatge de llengües.

Si partim del quadre 4, que presenta una classificació de les 53 preguntes pronominals emeses per informants del català central incloses al corpus global, es constata, en primer lloc, que aquest tipus d'interrogatives poden adoptar la melodia de 5 patrons diferents (1, 2, 3, 4 i 5), enfront dels vuit que vam definir per al català, però que la forma melòdica més utilitzada és la del patró 1, en un 67,9% dels enunciats, seguit de molt lluny pel patró 4, amb un 18,8%, ambdós acabats en descens, la qual cosa vol dir que les terminacions en ascens pròpies del patrons 2 i 3

(6 enunciats, un 11,2%) són minoritàries; i, en segon lloc, que hi ha un clar predomini de les melodies emfàtiques, 79,2%, davant de les neutres, 20,7%.

Quadre 4. Tipus de contorn que presenten els enunciats del corpus.

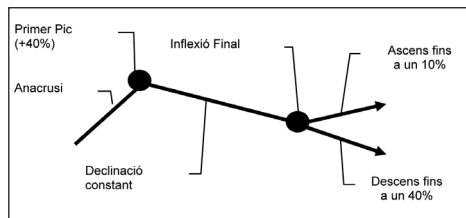
Patró	Contorns Típics	%	Contorns Emfàtics	%	Total	%
1	9	16,9%	27	50,9%	36	67,9%
2	1	1,9%	3	5,7%	4	7,5%
3	1	1,9%	1	1,9%	2	3,7%
4	-	-	10	18,8%	10	18,8%
5	-	-	1	1,9%	1	1,9%
Total	11	20,7%	42	79,2%	53	100%

El patró 1. Inflexió final descendent

El patró 1 és el patró neutre per excel·lència. Es caracteritza perquè no és interrogatiu, ni emfàtic, ni suspès i, a més, és el més utilitzat en català. Les melodies que hi pertanyen, però, no solament ens serveixen per a les declaratives, sinó també per a les preguntes amb un pronom interrogatiu. Els contorns típics del patró 1 (vegeu gràfic 2) presenten un ascens inferior a un 40% fins al primer pic, un cos amb un pendent suau i una inflexió final amb un descens que no supera el 40% o amb un ascens de fins a un 10%. També Bonet (1984, p. 47), Salcioli (1988, p. 44-45) i Prieto (2002, p. 439-440) parlen d'un patró descendent amb uns trets melòdics diferents del patró 1, els quals tractarem més endavant.

Les melodies dels enunciats que produeixen els parlants no sempre es troben dins d'aquests límits, sinó que una bona part presenten alteracions en una o més parts del contorn, tal com ja hem constatat al quadre 4: dels 36 enunciats del patró 1, 27 (75%) contenen algun tipus d'èmfasi. Les alteracions o èmfasis que tenen lloc en els contorns del patró 1 poden ser molt diversos: al primer pic, desplaçament cap a vocals posteriors àtones o tòniques; al cos, ascensos o descensos en el cos, o declinació plana o molt pronunciada, i a la inflexió final, descensos superiors a un 40%.

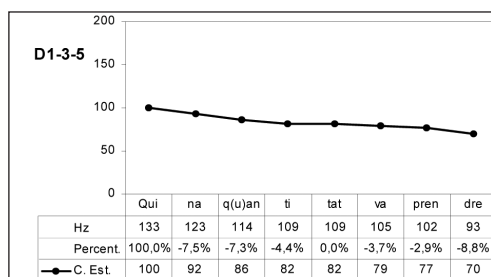
Gràfic 2 - Patró 1. Inflexió final descendent



Hem obtingut nou interrogatives pronominals que han estat produïdes amb una melodia típica del patró 1. Són preguntes com, *Quin més?*, *Què tal ha passat aquesta nit?*, *Com, com es troba ara?*, *Quant val vostè Albert Jorquera?*, *Què més podria ser?* o com les dels gràfics 3 i 4. La majoria, cinc, han estat emeses per obtenir informació no coneguda; una, informació coneguda; una altra, pressuposada; i dues són preguntes retòriques.

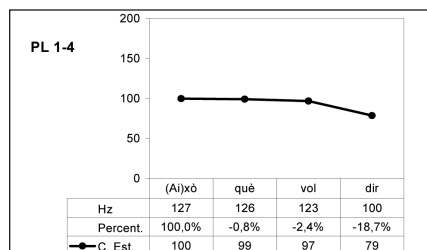
Al gràfic 3, contorn típic del patró 1, la pregunta *Quina quantitat va prendre?* comença a la primera síl·laba tònica, *Qui*, que constitueix el primer pic (no té anacrusi, que és una part opcional), i va descendint suaument fins a la darrera vocal tònica, *pren-*, on té lloc un descens del 8,8% fins a *-dre*.

Gràfic 3. Contorn típic de la pregunta *Quina quantitat va prendre?*



Molt semblant és el contorn típic del gràfic 4: inici al primer pic en la primera síl·laba tònica, *(Ai)xò*, un pendent suau al cos, i un descens a la inflexió final, que comença a vol i culmina a la darrera síl·laba tònica *dir*, amb un descens del 18,7%.

Gràfic 4. Contorn típic de la pregunta *Això què vol dir?*

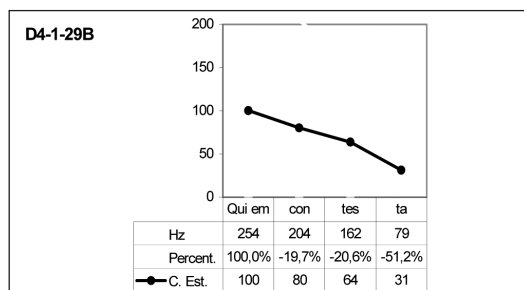


Pel que fa als èmfasis,⁸ destaquem vuit contorns (del 10 al 17 al quadre 1) que presenten un èmfasi de declinació pronunciada, *I el porter*, *quan el renoveu?*, *Què*

8. Els tipus d'èmfasi que tractem són els que vam definir a Font Rotchés (2007b, p. 219).

vau fer?, *Laura, què és això?*, *On el veieu?*, *Qui em contesta?* (vegeu gràfic 5), *Els fills qui els educa?*, *Tu què faries?*, *Qui el contesta?* Aquestes preguntes pretenen obtenir informació no coneguda o pressuposada o fer una pregunta retòrica. Totes tenen en comú que han estat produïdes amb molta vehemència. Aquest tipus de contorn descendent i amb declinació pronunciada és l'únic tipus que obté Salcioli en el seu estudi sobre interrogatives (1988, p. 44-45) basant-se en preguntes com *Qui t'ha dit que vinguessis?*, *Què fa el pare?*, *Qui ha vingut?*

Gràfic 5. Contorn amb èmfasi de declinació pronunciada al cos.

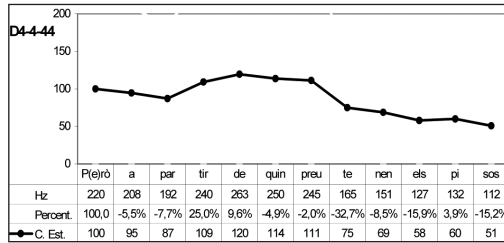


La melodia del contorn de la pregunta *Qui em contesta?* del gràfic 5 comença directament al primer pic, a la síl·laba tònica *Qui*, continua amb un descens pronunciats al cos (un 19,7% i un 20,6%), el qual encara s'accentua més a la inflexió final, un 51,2%. Aquest descens tan marcat, que constitueix un èmfasi de declinació pronunciada al cos, es fa més palès si el comparem amb els dos contorns presentats anteriorment.

Les preguntes 18, 19, 20 i 21 (quadre 1), *Si no, què passaria?*, *Però a partir de quin preu tenen els pisos?* (vegeu gràfic 6), *Quantes vegades truquen al Pep quan està malalt el teu fill?* i *Què tenim llavors en el plat?*, produïdes per obtenir informació pressuposada en dos casos, no coneguda en un i retòrica en un altre, tenen un èmfasi de paraula ascendent al cos (subratllat a l'enunciat).

La línia melòdica de l'enunciat del gràfic 6, *Però a partir de quin preu tenen els pisos?*, comença directament al primer pic en la síl·laba tònica de *Però*, ja que la primera vocal ni tan sols s'arriba a pronunciar. Continua en el cos amb un descens, a *par-*, que aviat s'estroneja i inicia un ascens en les síl·labes *-tir de quin preu*, que constitueix un èmfasi de paraula ascendent, i torna a descendir de manera suau fins a arribar a la darrera tònica, *pi-*, que es troba en un ascens no significatiu perquè té un percentatge molt baix, un 3,9% (es perceben els canvis tonals superiors a un 10%); i, finalment, segueix en el descens de la inflexió final fins a *-sos*, d'un 15,2%. Fixem-nos que el nostre parlant volia remarcar de quin preu i, per aquest motiu, hi posa l'èmfasi. Si hagués produït la pregunta sense èmfasi, la melodia del cos presentaria un pendent suau i, per tant, es tractaria d'un contorn típic.

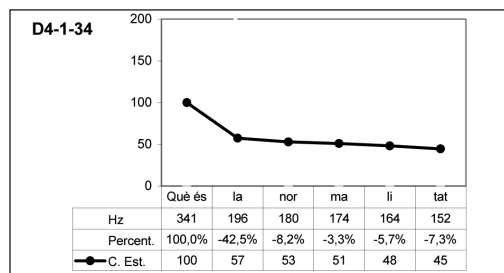
Gràfic 6. Contorn amb un èmfasi de paraula ascendent al cos.



Tenim tres contorns amb un primer pic situat en un punt alt seguit d'un descens pronunciat cap a la síl·laba següent. Es tracta d'un èmfasi al primer pic que anomenem ascens +40%, en què el parlant comença en una tessitura força elevada per marcar l'èmfasi que recau en el pronom interrogatiu (subratllat als enunciats). Els exemples que tenim (del 22 al 24 del quadre 1) *Qui no el va volguer?*, *Què és la normalitat?* (vegeu gràfic 7) i *Què fan allavorens?* són preguntes retòriques en el context. Tot i així, aquest mateix model ens podria servir també per formular preguntes i obtenir informació coneguda o desconeguda.

La melodia del contorn del gràfic 7 comença a l'èmfasi que té lloc en el pronom interrogatiu, en aquest cas *què és*, que es produeix amb un to agut, força alt per la tessitura del parlant. La línia segueix amb un descens molt pronunciat d'un 42,5% en la síl·laba següent *la*, continua amb un pendent suau fins a la síl·laba anterior a la tònica, *normali-*, i finalitza amb un descens del 7,3% a la inflexió final fins a *-tat*.

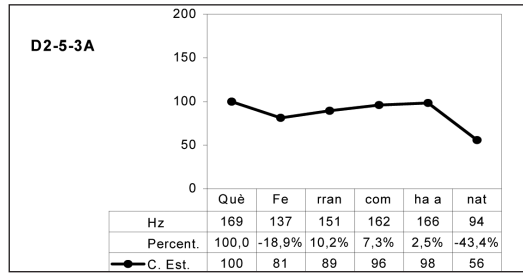
Gràfic 7. Contorn amb un èmfasi al primer pic, ascens +40%.



Encara, però, són més abundants les combinacions de dos èmfasis (25-29 al quadre 1). Així, doncs, destaquem cinc preguntes produïdes per obtenir informació no coneguda, quatre de les quals presenten un cos ascendent i un descens +40% a la inflexió final, *Què Ferran com ha anat?* (vegeu gràfic 8), *I com ho saps tu?*, *Vostè què farà?*, *On el veieu amb el sí o amb el no?*, i una cinquena, *Quina versió porta la catalana o la castellana?*, que només té un cos ascendent. En aquests casos,

l'èmfasi és de tota la pregunta: es va apujant el to fins a arribar a la darrera síl·laba, on se sol produir un descens pronunciat perquè la melodia ha de retornar a un punt més baix del que havia començat; si no fos així, entendríem que el parlant no ha acabat la intervenció.

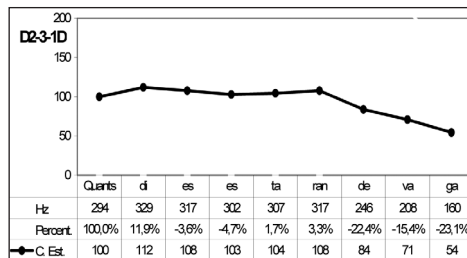
Gràfic 8. Contorn amb èmfasi de cos ascendent i descens +40%.



El contorn del gràfic 8 comença al primer pic, *Què*, descendeix a la síl·laba següent, *Fe-*, i comença l'ascens que té lloc en el cos, *-rran com ha a*, i, finalment, un descens fins a la darrera síl·laba tònica, *-nat*, d'un 43,4%, en què la línia melòdica se situa en un punt inferior al que havia començat.

Els contorns melòdics de les preguntes 30 i 31, una de retòrica i una altra d'informació no coneguda, comencen amb un desplaçament del primer pic fins a una vocal posterior, i presenten al cos una declinació plana (subratllada als enunciat), *Quants dies estaran de vaga?* (vegeu gràfic 9) i *Quant cobrava fa l'any 59-60?* Aquest esforç per mantenir el to al cos evidencia una tensió per part del parlant que vol implicar el receptor. Aquest tipus és el que més s'assemblaria al que presenten Bonet (1984, p. 47) i Prieto (2002, p. 440), sobretot pel que fa al cos, ja que caracteritzen el patró descendent amb un manteniment d'un to relativament agut a l'inici i al cos fins a la darrera síl·laba tònica de la unitat i un descens tonal fins a la línia base del parlant a les síl·labes posttòniques (vegeu gràfic 9).

Gràfic 9. Contorn amb desplaçament fins a una vocal tònica posterior i declinació plana al cos.



Al contorn del gràfic 9, trobem dos èmfasis diferents: d'una banda, un desplaçament cap a una vocal tònica posterior, *Quants di-*, i, de l'altra, una declinació plana al cos, *-es estaran*, que després continua en un pendent que va fins a la darrera vocal tònica, *va-*, en la qual comença la inflexió final amb un descens del 23,1 % fins a la darrera vocal de suport *-ga*.

Els contorns melòdics de les preguntes 32 i 33, ambdues retòriques, comencen amb un desplaçament a una tònica posterior i un èmfasi de regularitat al cos (ascensos semblants, en aquest cas inferiors a un 10%, cada dues o tres síl·labes), *Com has sigut tan imbècil de venir?*, o un d'irregularitat (ascensos amb percentatges molt diferents i que no apareixen regularment), *Què deu pensar en Xavier Clemente de tot el que estem discutint avui?* En aquests casos, constatem que el parlant vol marcar totes les paraules de la pregunta, una manera de parlar força habitual.

Finalment, tres melodies de pregunta (34-36) tenen un desplaçament fins a una vocal àtona i tònica posterior al primer pic, *Com és que t'has quedat aquest oli?*, *Quines ganes té aquella dona de viure?* i *Què li sembla?*, un èmfasi que, creiem, gairebé no es percep ni és gaire significatiu. Simplement, el parlant, en aquell moment, ha fet recaure el primer pic a la síl·laba posterior.

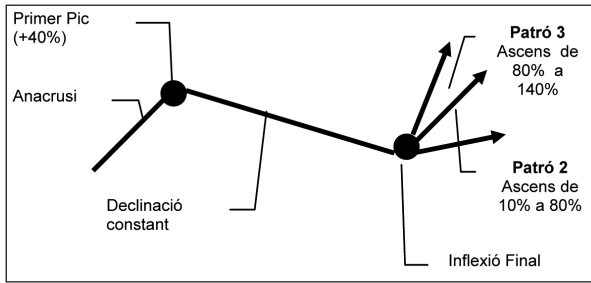
El patrons amb inflexió final ascendent: patrons 2 i 3

El patró 2 és el patró suspès. Les melodies que hi pertanyen es caracteritzen perquè són suspeses o inacabades, no interrogatives i no emfàtiques. En canvi, el patró 3 és el patró interrogatiu, i els contorns que en segueixen l'estructura melòdica són interrogatius, no emfàtics i suspesos.

Tots dos patrons ens serveixen per produir preguntes, sobretot interrogatives totals, i, en nombre menor, interrogatives parcials o pronominals, enunciats inacabats i exclamatius, amb un ascens final més elevat en el patró 3.

Aquests dos patrons comparteixen amb el patró 1 les característiques de l'anacrusi, primer pic i cos, mentre que difereixen en la inflexió final. Així, doncs, els contorns típics presenten un ascens inferior a un 40% fins al primer pic i un cos amb un pendent suau. Pel que fa a la inflexió final (vegeu gràfic 10), el patró 2 té un ascens d'entre un 10% i un 80%, mentre que el patró 3 és constituït per un ascens superior a un 80% (un 100% equival a una octava de l'escala musical).

Gràfic 10. Patró 2. IF ascendent (10% a 80%) i Patró 3. IF ascendent (+80%).

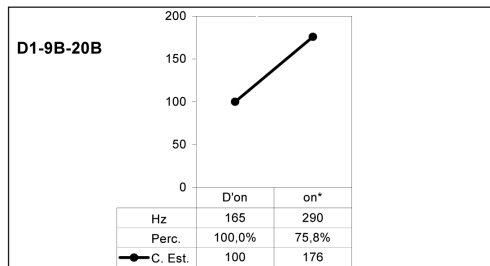


Com també passava al patró 1, la majoria de les melodies dels enunciats que produeixen els parlants no es troben dins d'aquests límits, sinó que una bona part presenten alteracions en una o més parts del contorn.

Els enunciats que tenim ens permeten constatar que són poc habituals les preguntes pronominals amb una melodia final ascendent, tant les del patró 2, amb 1 de típica i 3 d'emfàtiques, com les del patró 3, 1 de típica i 1 d'emfàtica. Del corpus total, representen un 7,5% i un 3,7%, respectivament.

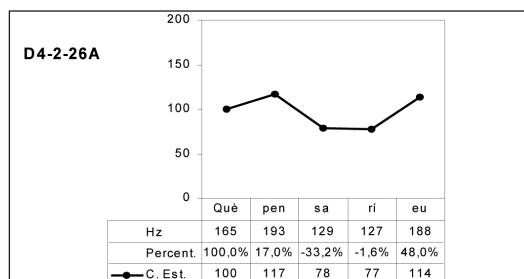
Vegem en el gràfic 11 l'únic exemple de contorn típic del patró 2 format només per inflexió final. Es tracta de la pregunta *D'on?*, amb un ascens del 75,8%, que va ser produïda per un periodista que entrevistava al carrer i que tenia molt interès a obtenir-ne la resposta.

Gràfic 11. Contorn típic del patró 2.



Els tres contorns emfàtics que tenim d'aquest patró (del 38 al 40 al quadre 1) es caracteritzen perquè presenten èmfasi de paraula ascendent al cos o de desplaçament a una vocal àtona posterior al primer pic. Són preguntes en què el parlant pretén obtenir informació no coneguda perquè no ha entès bé el que li deien, *Quin deien per aquí?*, o informació coneguda, perquè la presentadora que fa aquesta pregunta a un concursant ja en sap la resposta, *D'on véns Josep?*, o retòrica i exclamativa, *Què pensaríeu?* (vegeu gràfic 12).

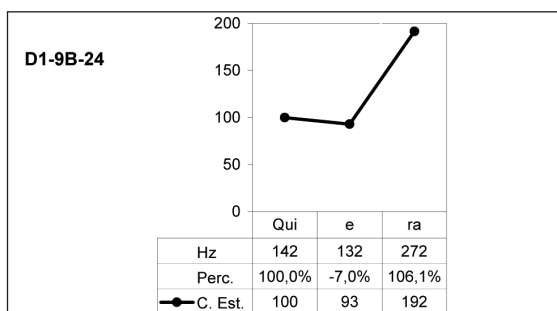
Gràfic 12. Contorn amb desplaçament fins a una vocal àtona posterior al primer pic.



Fixem-nos que la melodia del contorn del gràfic 12 comença amb un ascens, que culmina a la vocal àtona posterior a la primera tònica, *Què pen-*; per tant, el primer pic està desplaçat. Continua amb un descens suau en el cos, *-sari-*, i acaba amb una inflexió final amb un ascens del 48% fins a *-eu*.

Pel que fa al patró 3, tenim un contorn típic, *Qui era?* (41 al quadre 1), que és el que exemplifiquem al gràfic 13, i un d'emfàtic, *I si ho fan bé per què no?* (42 al quadre 1). El contorn emfàtic presenta un desplaçament del primer pic, que se situa a la síl·laba àtona *si*, i un de paraula ascendent a *per*. En canvi, en el contorn típic del gràfic 13, la melodia comença a la primera síl·laba tònica, *Qui*, que constitueix el primer pic, descendeix fins a *e-*, que és la darrera vocal tònica del contorn, a partir de la qual comença la inflexió final ascendent, amb un 106,1% d'ascens fins a *-ra*.

Gràfic 13. Contorn típic del patró 3.



Pel que fa a l'actitud del parlant que les produeix, en el contorn típic pretén obtenir informació no coneguda i mostra un interès especial a conèixer-ne la resposta; en canvi, en el segon, es tracta d'una pregunta retòrica i alhora exclamativa.

Les preguntes pronominals amb inflexió final ascendent ja havien estat definides per Bonet (1984, p. 56-57), Salcioli (1988, p. 54-56) i Prieto (2002, p. 439-41). Bonet

en distingeix dos tipus, l'esquema C1, *qui ha vingut?*, amb intervals no gaire grans (una quinta de l'escala musical) amb un matís d'insistència i interès especial per un tema que es desconeix, i l'esquema C2, *qui l'ha matat?*, amb moviments tonals més grans (una novena) que aporten un matís d'estranyesa; Salcioli les defineix com preguntes que exigeixen la repetició d'un missatge o que no esperen resposta, *Qui dius que vindrà?*, *Per on dius que s'hi va?*; i Prieto creu que el patró descendent i l'ascendent «coexisteixen i s'usen indistintament en la parla espontània per expressar una interrogació imparcial. [...] Potser l'única diferència entre les dues realitzacions és el major grau d'interès que sembla exterioritzar la melodia ascendent» (p. 439).

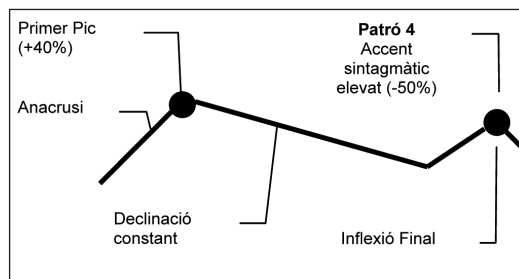
Nosaltres, però, distingim entre dos tipus d'ascens a la inflexió final, el del patró 3, que supera el 80% (un 100% equival a una octava de l'escala musical) i el del patró 2, que és inferior a un 80%, i entenem que el fet que el parlant triï l'un o l'altre està condicionat pel grau d'interès a obtenir la resposta, per la voluntat de marcar l'exclamació a la pregunta retòrica o per la demanda de repetició d'una informació que no s'ha entès: com més vol emfasitzar aquests matisos significatius, més ascendent és la inflexió final de la melodia, i a l'inrevés.

Els patrons emfàtics. El patró 4 i el patró 5

Els patrons 4 i 5 són emfàtics, no interrogatius i acabats. Ara bé, tenen una estructura diferent. Cal dir que les preguntes pronominals que presentem amb aquesta forma pressuposen una actitud del parlant no neutra i amb matisos significatius diversos.

Els contorns típics del patró 4 (vegeu gràfic 14) es caracteritzen, igual que els patrons 1, 2 i 3, perquè presenten un ascens inferior a un 40% fins al primer pic i un cos amb un pendent suau. El que els distingeix és la inflexió final, que en el cas del 4 es caracteritza perquè tenen la darrera vocal tònica en un ascens d'entre un 10% i un 50%, seguit d'un descens, que arriba fins a valors inferiors als valors amb què s'havia començat la melodia. Fixem-nos, però, que la inflexió final té només dos valors.

Gràfic 14. Patró 4. IF amb accent sintagmàtic elevat (-50%) i descens.



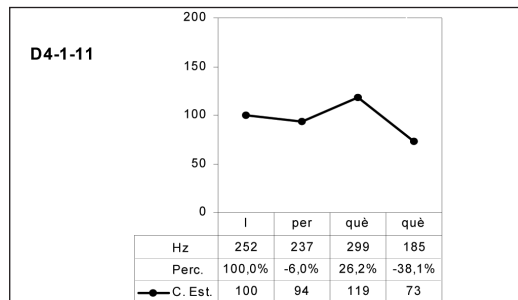
Aquest tipus de patró és esmentat per Prieto (2002, p. 440) com una variant del patró descendent. Segons l'autora, la darrera síl·laba tònica serà més aguda com més emfàtic sigui l'enunciat, tot i que no esmenta quin grau pot tenir l'elevació. Nosaltres el tractem com un patró no interrogatiu, emfàtic i acabat, perquè així el van definir els parlants. A més, en el nostre estudi de base (Font Rotchés, 2007) vam trobar un patró complementari a aquest, al qual vam assignar el número 7 i del qual no tenim mostres de preguntes parcials, que es caracteritza perquè la síl·laba tònica on comença la inflexió final, també anomenada accent sintagmàtic, es troba en un punt superior a un 50% i perquè es defineix interrogatiu.

A més, aquest tipus de contorns són considerats emfàtics pels parlants, ja que la darrera paraula, que conté l'última síl·laba tònica del contorn, que n'és el nucli i la part més significativa, és la que presenta l'èmfasi. Es tracta, doncs, de preguntes per obtenir informació no coneguda, algunes de retòriques i una de retòrica confirmatòria, és a dir, pretén repetir el que ha dit una altra persona per confirmar que s'ha entès bé, *Perquè la marca s'ha fet important?*

Pel que fa a les preguntes del nostre corpus que segueixen aquest patró, en tenim un total de 10, un 18,8 %, un valor que el situa en segona posició, darrere del patró 1. Ara bé, només dues de les melodies que tenim (43 i 44) són típiques, *I per què?* (vegeu gràfic 15) i *Què és Eko?*, les quals tenen l'objectiu d'obtenir informació no coneguda i es caracteritzen per un èmfasi, que dona un significat prominent a la darrera paraula, que el parlant volia remarcar de manera especial.

El contorn del gràfic 15, *I per què?*, és típic. La melodia comença al primer pic, I, descendeix fins a *per*, ascendeix fins a la darrera vocal tònica, on comença la inflexió final, *què*, la qual s'allarga en un descens del 38,1%, en un punt inferior al del principi i acaba el contorn.

Gràfic 15. Contorn típic del patró 4.

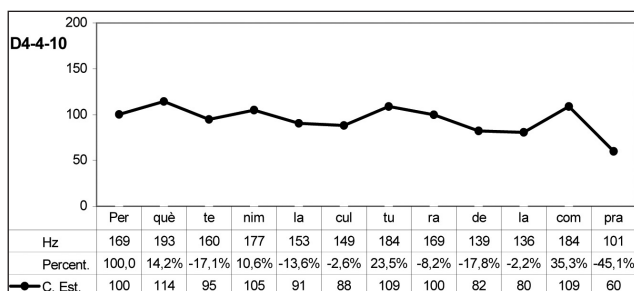


La resta de contorns del patró 4, vuit, presenten èmfasi al cos que coincideixen amb els que ja hem tractat al patró 1. Quatre enunciat-pregunta (del 45 al 48 del quadre 1) tenen un èmfasi de paraula ascendent (subratllat a l'enunciat) que pot ser

més o menys marcat, segons el que volia expressar el parlant, *Perquè la marca s'ha fet important?*, *Vostè què pensa que és la Hillary Clinton?*, *I volia saber una miqueta en quina zona està?*, *De quin cotxe podia ser el del senyor Aznar?*; un (49) presenta èmfasi de regularitat al cos, *Per què tenim la cultura de la compra?* (vegeu gràfic 16), en què el parlant marca totes les síl·labes tòniques de l'enunciat per donar rellevància al que diu; dos (50 i 51) tenen un èmfasi de cos ascendent, *Però com era?*, *Però, vostès d'on són?* (vegeu gràfic 17), en què el parlant va apujant el to fins a culminar en la darrera síl·laba tònica, gràcies a la qual aconseguix focalitzar l'atenció en la darrera paraula; i, finalment, un (52) presenta una declinació força plana, *Quines garanties té vostè de que un particular no l'ensarronarà?*, que creiem que no té cap significat especial. Totes aquestes preguntes aporten informació no coneguda o són preguntes retòriques.

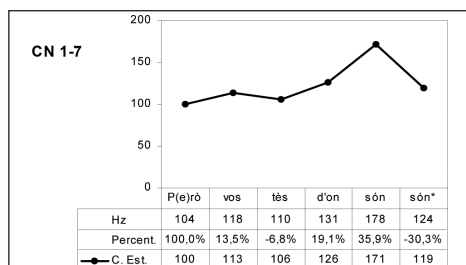
La melodia de la pregunta *Per què tenim la cultura de la compra?* (gràfic 16) comença amb un ascens d'un 14,2% cap a la primera vocal tònica, *Per què*, continua en el cos amb petits ascensos que coincideixen amb les síl·labes tòniques, *-nim* (d'un 10,6%), *-tu* (23,5%) i *com-* (35,3%). El darrer ascens coincideix amb la darrera vocal tònica, on comença la inflexió final, situada en un punt alt, seguida d'un descens d'un 45,1%, *compra*, que retorna la melodia en un punt més baix que el que havia començat.

Gràfic 16. Contorn amb èmfasi de regularitat al cos.



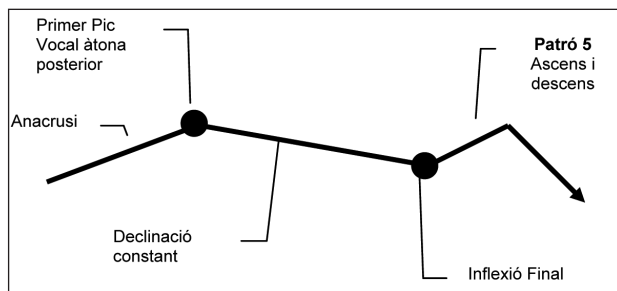
Un altre contorn del patró 4 és el del gràfic 17, *Però vostès d'on són?*, que presenta tres tipus d'èmfasi diferents a les diverses parts del contorn. La melodia comença amb un ascens, en què té lloc un desplaçament cap a una vocal àtona posterior, *Però vos-*, continua a la síl·laba següent amb un descens, *-tès*, seguit d'un ascens molt pronunciat fins a la vocal tònica final, *d'on són*, el qual constitueix un èmfasi de cos ascendent, i, finalment, després del primer valor de *són* hi ha un descens truncat, en què la melodia no retorna a un punt inferior al que havia començat, que també és una alteració.

Gràfic 17. Contorn amb desplaçament fins a una vocal àtona posterior, cos ascendent i descens truncat a la inflexió final.



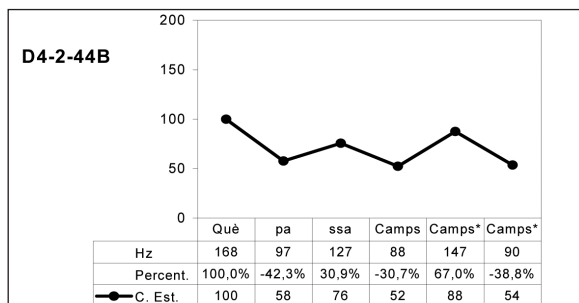
Els contorns típics del patró 5 (vegeu gràfic 18), que es defineixen com a emfàtics, es caracteritzen perquè tenen un ascens fins a una vocal àtona posterior a la primera vocal tònica, un cos amb un pendent suau i una inflexió final ascendent-descendent amb tres valors. Cal no confondre'ls amb els del patró 4, que només tenen 2 valors i una direcció descendent.

Gràfic 18. Patró 5. IF descendent-ascendent.



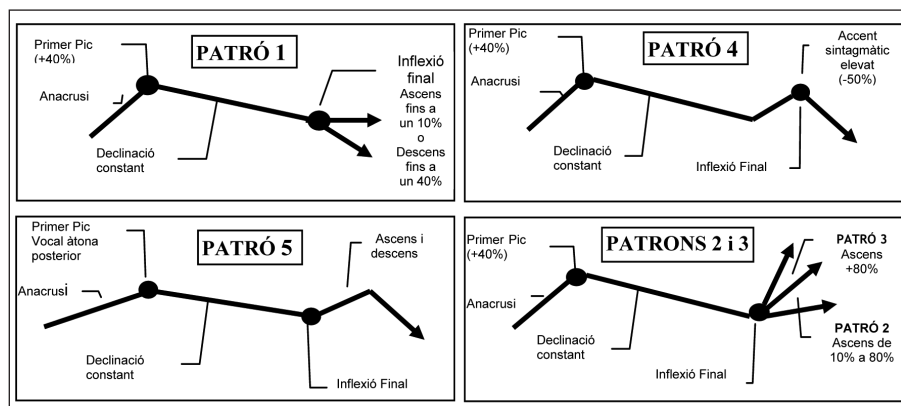
Només tenim un exemple de pregunta que utilitza aquest patró. Es tracta de l'enunciat Què passa, Camps? (vegeu gràfic 19), el qual aporta un matís emfàtic de cansament i d'insistència, amb una certa dosi de cortesia. Aquests tipus de contorns són més difícils d'obtenir. La melodia comença a la primera síl·laba tònica, Què, que constitueix el primer pic, tot i que, en general, en aquest patró se sol trobar en una vocal àtona posterior. Continua en un descens fins a pa-, seguit d'un ascens fins a -ssa, i, finalment, la inflexió final que recau sobre Camps, i que té tres valors i dues direccions, ascendent-descendent.

Gràfic 19. Contorn del patró 5.



Conclusions

Després d'haver analitzat cinquanta-tres preguntes pronominals, constatem que aquest tipus de preguntes poden presentar en parla espontània una melodia típica dels patrons amb final descendent (patrons 1 i 4), amb final ascendent-descendent (patró 5), o amb final ascendent (patrons 2 i 3), com es pot veure als gràfics, i també qualsevol de les seves variants amb èmfasi. És, doncs, una realitat molt més complexa que la descrita als treballs de Bonet (1984), de Salcioli (1988) i de Prieto (2002), autores que defineixen per a aquest tipus de preguntes un patró descendent i un d'ascendent, les característiques melòdiques dels quals coincideixen amb alguna variant del nostre model.



La melodia més utilitzada és la del patró 1, amb un 67,9% dels casos, seguida de la del patró 4 amb un 18,8%, les quals tenen en comú que acaben amb un descens. També l'únic contorn del patró 5 que tenim acaba en descens (1,9%), tot i que la inflexió final és circumflexa, ascendent-descendent. En total, doncs, tenim un 88,7% de melodies que acaben en descens (patrons 1, 4 i 5) davant d'un 11,2% que acaben en ascens (patrons 2 i 3).

Sembla, doncs, tal com prevèiem al principi, que l'entonació de les interrogatives pronominals és descendent. Creiem que aquesta direcció de la inflexió final ve condicionada per la presència d'un pronom interrogatiu a l'inici. A causa d'aquesta marca gramatical, al parlant no li cal formular la pregunta amb un ascens final, si no vol donar-hi algun matis significatiu especial, com hem vist en els contorns ascendants. En canvi, les interrogatives absolutes o totals, que, en general, no la tenien, presenten una inflexió final amb un ascens, excepte en alguns casos, com les que van precedides per *que*, que tenen una terminació descendent (Font Rotchés, 2008).

Les interrogatives pronominals tenen majoritàriament com a base el patró 1, que és el neutre per excel·lència (no interrogatiu, no emfàtic, no suspès) i, en conseqüència, les melodies que en respecten els trets melòdics són neutres. Ara bé, en la majoria de preguntes que es formulen en parla espontània, la melodia presenta alteracions a les diverses parts del contorn, les quals s'expliquen pels èmfasis que fan els parlants en produir-les. Així doncs, un parlant hi pot remarcar determinades paraules o sintagmes o, fins i tot, el contorn sencer. En aquest sentit, n'hi ha amb alteracions al primer pic, desplaçament a vocals àtones o tòniques posteriors o ascens +40%, que recau en el pronom interrogatiu i que comença en un to agut de la tessitura del parlant; d'altres, amb marques melòdiques al cos, de paraula ascendent o de declinació pronunciada, que són més o menys marcades segons la intenció del parlant; i, d'altres, amb la combinació de dos o tres èmfasis, cos ascendent i descens +40% a la inflexió final, desplaçament a una vocal tònica posterior i declinació plana o èmfasi de regularitat o d'irregularitat al cos, entre d'altres.

Un altre patró que també s'utilitza força és el 4, que és un patró emfàtic. Les melodies de les preguntes pronominals que en segueixen la melodia presenten una variació emfàtica a la inflexió final, un ascens que comença a la síl·laba anterior a la darrera vocal tònica i que culmina en aquesta, seguit d'un descens. Es tracta d'un èmfasi que afecta la darrera part del contorn, que n'és el nucli i la part més significativa, el qual és utilitzat pels parlants per remarcar la darrera paraula. En cas contrari, no hi hauria l'ascens i seria una melodia pròpia del patró 1. També en aquest cas presenta variants a les diverses parts del contorn, que coincideixen amb les del patró 1.

Veiem que el patró 5, que també és emfàtic i té una inflexió final ascendent-descendent, s'utilitza per expressar matisos significatius, com la pèrdua de la paciència amb una bona dosi de cortesia.

Pel que fa a la melodia de les preguntes que acaben en ascens, classificades en els patrons 2 i 3, tenen en comú un matís significatiu d'interès especial en la resposta o en la repetició d'un missatge que no s'ha entès, o de produir una pregunta retòrica-exclamativa. Es tria un patró o un altre segons el grau que adquireix el matís: com més es vol remarcar el matís, més ascens cal i és més probable que s'opti pel patró 3 (ascens +80%) en detriment del 2 (ascens de 10% a 80%).

Finalment, hem pogut veure com la intencionalitat de les preguntes, tant si es pretén obtenir informació coneguda, no coneguda o pressuposada, com si es formula una pregunta retòrica, no és un factor que influeixi en la tria d'una melodia o una altra. L'únic tret força sistemàtic que hem trobat en les preguntes pronominals és l'ús d'una inflexió final descendent (patrons 1 i 4) gairebé sempre i en tot tipus de contextos i l'ús d'èmfasis de diferents tipus, que constitueixen variants dels patrons, amb la intencionalitat del parlant de remarcar una paraula, un sintagma o tot el contorn fent petits ascensos cada dues o tres síl·labes, produint un cos ascendent o una declinació pronunciada. Ara bé, s'opta pel patró 4 (ascens en la darrera síl·laba tònica seguida d'un descens), en detriment del patró 1, quan es vol emfasitzar la paraula de la inflexió final, pel patró 5 (inflexió final circumflexa ascendent-descendent), quan s'hi vol afegir una certa dosi de cortesia, i pels patrons 2 i 3 quan es pretén demostrar un interès molt marcat en la resposta o en el coneixement d'un missatge que no s'ha entès o produir una pregunta retòrica i exclamativa.

Bibliografia

E. BONET, *Aproximació a l'entonació del català*, Tesi de llicenciatura, Universitat Autònoma de Barcelona, 1984.

E. BONET, «L'entonació de les formes interrogatives en barceloní», *Els Marges*, núm. 33, 1986, p. 103-117.

F. J. CANTERO, *Teoría y análisis de la entonación*, Barcelona: Edicions Universitat de Barcelona, 2002.

D. FONT ROTCHÉS, *L'entonació del català. Patrons, tonemes i marges de dispersió*, Barcelona: Universitat de Barcelona (tesi doctoral presentada el juny del 2005). <http://www.tesisenxarxa.net/TDX-0802106-114003/>.

D. FONT ROTCHÉS, *Corpus oral de parla espontània. Gràfics i arxius de veu*, <http://www.ub.edu/lfa>. Barcelona: Publicacions i Edicions de la Universitat de Barcelona, Biblioteca Phonica, núm. 4, 2006.

D. FONT ROTCHÉS, «Criteris d'elaboració d'un corpus oral per a l'estudi de l'entonació», *Actes del Tretzè Col·loqui Internacional de Llengua i Literatura*

Catalanes (Girona 2003), Barcelona: Publicacions de l'Abadia de Montserrat, 2007, p. 155-166.

D. FONT ROTCHÉS, *L'entonació del català*, Barcelona: Publicacions de l'Abadia de Montserrat, Biblioteca Milà i Fontanals, núm. 53, 2007.

D. FONT ROTCHÉS, «Els patrons entonatius de les interrogatives absolutes del català central», *Llengua & Literatura*, núm. 19, 2008.

D. FONT ROTCHÉS; A. CANALS; G. ESTER; A. HERMOSO; F. J. CANTERO, «Patrones melódicos de la entonación interrogativa del catalán en habla espontánea», dins M. BARRIO; M. H. CUENCA; J. DÍAZ; L.F. RODRÍGUEZ; J. A. VIDAL [ed.], *Actas del II Congreso de Fonética Experimental Laboratorio de Fonética*, Sevilla: Publicaciones Universidad de Sevilla, 2002, p. 192-197.

P. PRIETO VIVES, «Entonació», dins J. SOLÀ [dir.], *Gramàtica del català contemporani*, vol. 1, Barcelona: Empúries, 2002, p. 393-462.

Ll. PAYRATÓ, «L'enuciació i la modalitat oracional», dins J. SOLÀ [dir.], *Gramàtica del català contemporani*, vol. 2, Barcelona: Empúries, 2002, p. 1149-1220.

V. SALCIOLI, «Estudio fonético-experimental de la entonación interrogativa catalana», *Estudios de Fonética Experimental*, volum 3, 1988, p. 37-69.